

MONDOMIJN GIDS 2022-2023



INHOUDSOPGAVE

WELKOM	5
HOE DOEN WE DAT?	5
WAAR WILLEN WE NAAR TOE?	5
VAN BELEID TOT PRAKTIJK	5
“IT TAKES A VILLAGE TO RAISE A CHILD”	6
KERNWAARDES	7
TOEGANKELIJK	7
PROFESSIONEEL	7
PERSOONLIJK	7
ONDERNEMEND	7
MISSIE	7
VISIE	7
WELKOM BIJ MONDOMIJN	8
WAT IS EEN INTEGRAAL KINDCENTRUM?	8
DE ORGANISATIE MONDOMIJN	8
UW KIND HEEFT EEN EIGEN MENTOR	8
DE STAMGROEP	8
IN- EN DOORSTROOMBELEID	9
EXTRA DAGDEEL EN RUILEN	9
LEREN EN OPBRENGSTEN	10
PEDAGOGISCH BELEID	11
Emotionele veiligheid	11
Persoonlijke competenties	11
Sociale competenties	11
Normen en waarden	11
MARIA MONTESSORI	11
DRIE ONTWIKKELINGSFASEN – VIER DOMIJNEN	12
Nul tot drie jaar – de onbewuste schepper	12
Drie tot zes jaar – de bouwer van de mens	12
Zes tot twaalf jaar – onderzoeker en wetenschapper	13
ONTWIKKELINGSGERICHT WERKEN	13
METHODES EN LEERMIDDELEN	13
PERSOONLIJK KINDONTWIKKELPLAN	13
KINDVOLGSYSTEEM	14
ONDERSTEUNINGSPROFIEL	14
ONDERWIJS BIJ MONDOMIJN	14
DE VIER DOMIJNEN	16
AANTAL MEDEWERKERS PER STAMGROEP	17
Domijn 1	17
Domijn 2	17
Domijn 3	17
Domijn 4	17
DAGRITME	17
ETEN EN DRINKEN	18
Flesvoeding en hapjes	18
Warme maaltijdservice	18
SLAPEN	18
UITDAGING EN VRIJE KEUZE	18
HETEROGENE GROEPEN	19
KENNISMAKEN EN WENNEN	19
UITSTAPJES EN OPVANG IN EEN ANDER DOMIJN	21
INRICHTING VAN DE BINNENRUIMTES	21

DE BUITENRUIMTE	21
SPORTCAMPUS	21
MUZIEKATELIER	21
KUNSTWERKPLAATS	21
KOOKSTUDIO	21
VEILIG LEERKLIMAAT	22
WELBEVINDEN	23
LEVENSHOUDING	24
ONTWIKKELCIRKEL	24
BUITENKRING	24
TIME-OUT PROTOCOL	25
GRENSOVERSCHRIJDEND GEDRAG	25
VIER-OGEN-EN-OREN-PRINCIPE	26
Het vier-ogen-en-oren-principe werkt als volgt	26
ANTI-PEST PROTOCOL	29
MELDCODE KINDERMISHANDELING	29
VEILIGHEID EN GEZONDHEID	30
VEILIGHEIDS- EN GEZONDHEIDSBELEID	30
Continu verbeterproces	30
Voornaamste risico's met grote gevolgen	30
Kinderen leren omgaan met kleine risico's	30
KINDER-EHBO EN BEDRIJFSHULPVERLENERS	31
REGISTRATIE INCIDENTEN	31
BRANDVEILIGHEID	31
Ontruimingsplan	31
ZIEKTE, MEDICIJNGEBRUIK EN ALLERGIEËN	31
HET BINNENKLIMAAT	31
KWALITEIT EN OPBRENGSTEN	32
METEN TEVREDENHEID	33
RESULTATEN	33
KOERSPLAN	34
INTERNE OPLEIDING	34
SAMEN MET KINDEREN	36
KINDERRAAD	37
MONDOMIJNHOND	37
KINDGESPREK	37
BABBELPATTISSERIE	37
KINDFEEST	37
FEESTEN	37
SAMEN MET OUDERS	38
OUDERINLOOP	39
KINDONTWIKKELGESPREK	39
OUDERPORTAAL	39
DE KINDCENTRUMRAAD	39
Wat is de Kindcentrumraad?	39
Wat doet de Kindcentrumraad?	40
EVENEMENTENTEAM	40
EVENEMENTENBUREAU	40
OUDERFEEST	40
PRAKTIISCHE ZAKEN	42
BEZOEKARRANGEMENT	42
KIND AANMELDEN	42



LEERPLICHT/VERLOF	42
FLEXIBELE VRIJE DAGEN	42
OUDEBIJDRAGE	42
VERZEKERING	42
VERVOERSBELEID	43
HOOFDLUISBELEID	43
PRIVACY EN KINDGEGEVENS	43
Toestemming ouders	43
Uitwisselen gegevens externe partijen	43
Privacyregels	44
KLACHTENREGELING	44
GEDRAGSCODE EN GESCHILLENREGELINGEN QLIQ PRIMAIR ONDERWIJS	44
De gedragscode	44
De geschillenregelingen	45
Contactpersoon	45
Vertrouwenspersoon	45
NIEUWSBRIEF	45
APP	45
OPENINGSTIJDEN	45
Weekrooster	45
CONTACTGEGEVENS	45
BIJLAGE VIER-OGEN-EN-OREN-PRINCIPE	50
BIJLAGE TIME-OUT PROTOCOL	52
STAPPENPLAN	52
Stap 1	52
Stap 2	52
Stap 3	52
Stap 4	53
MOGELIJKE TIJDELIJKE INTERVENTIES/ CONSEQUENTIES	54
Rondom werk	54
Rondom gedrag	54
Uiterste situatie	54
Afspraken rondom het gebruik van de Huiskamer	55
BIJLAGE STAPPENPLAN MELDCODE HUISELIJK GEWELD EN KINDERMISHANDELING	58
BIJLAGE GROOTSTE RISICO'S EN MAATREGELEN	59
VOORNAAMSTE RISICO'S MET GROTE GEVOLGEN	59
Kind valt van hoogte	59
Een kind bezeert zich aan een buitentoestel of valt van een toestel	59
Kind verslikt zich/stikt	59
Kind komt met vingers tussen de deur.	59
Kind komt in aanraking met elektriciteit	59
Struikelen en uitglijden	59
Bezeren aan oneffenheden in muren en meubilair	59
Kind bezeert zich aan speelgoed	60
Kind komt in aanraking met chemische middelen of medicijnen	60
Kind wordt vermist	60
Een kind verbrandt zichzelf	60
Wiegendood	61
Infectieziektes	61
Allergische reactie	61

WELKOM

Beste lezer,

Voor u ligt de Mondomijngids 2022-2023. In deze gids leest u alles over Mondomijn, ons Integrale Kindcentrum waar u en uw kind van harte welkom zijn voor onderwijs en kinderopvang.

Mondomijn staat voor **'Mijn plekje op de wereld'** en dat is precies wat we willen zijn. Een fijne plek, waar ruimte is voor spelen en leren voor ieder kind van 0 tot 13 jaar oud. Kinderen kunnen zich hier in de volle breedte ontwikkelen. Voor ons is dat: mogen uitblinken in dat waar je goed in bent en ondersteund worden wanneer je iets lastig vindt.

Hoe doen we dat?

We kennen de kinderen die Mondomijn bezoeken heel goed! Zo maken we met ieder kind een gepersonaliseerd leerplan. Aan de hand van dit plan werkt een kind op geheel eigen wijze aan persoonlijke doelen. Doelen die verder gaan dan taal en rekenen. Tevens is er veel aandacht voor brede doelen op het gebied van kunst, sport, muziek, levenshouding enzovoorts! Ook kunnen kinderen bijvoorbeeld een eigen bedrijfje starten. Ons aanbod proberen we aan te sluiten op onze steeds veranderende maatschappij. Om die reden kan uw kind bij ons bijvoorbeeld ook een warme maaltijd eten, flexibele vakantiedagen opnemen en gebruikmaken van een fysiotherapeut.

Waar willen we naar toe?

Bij Mondomijn streven we naar kwaliteit. Dit heeft zich vertaald in een positieve beoordeling door de onderwijsinspectie en de GGD. Ook zijn we sinds 2016 in het bezit van het predicaat Excellente school. Inmiddels maken meer dan 450 kinderen dagelijks gebruik van opvang en onderwijs bij Mondomijn. Om hen een logische vervolgstap aan te kunnen bieden, onderzoeken we hoe Mondomijn een vervolg kan krijgen voor jongeren tot 18 jaar.

Van beleid tot praktijk

In deze gids vindt u informatie over alle belangrijke zaken bij Mondomijn. Van praktische zaken tot onze pedagogische visie en ons beleid op het gebied van veiligheid en gezondheid. Daarnaast verwijzen wij u graag naar onze website mondomijn.nl. Hier leest u altijd alle actuele informatie. En heeft u vragen, opmerkingen of suggesties? Laat het ons weten, de deur staat voor u open! Koffie staat klaar!

Team Mondomijn



Mondomijn: een integraal kindcentrum!



“IT TAKES
A VILLAGE
TO RAISE
A CHILD”

KERNWAARDES

Toegankelijk Met een open en vriendelijk karakter, integer en direct. Met respect en in een gastvrije sfeer ontvangen wij elke dag het kind en de ouder.

Professioneel Vanuit een integrale en deskundige samenwerking hebben wij een kindgerichte en vakbekwame werkwijze. We hechten grote waarde aan communicatie, zijn betrouwbaar en bieden een veilige plek voor kinderen, ouders en medewerkers.

Persoonlijk Vanuit een uniek concept dragen wij met enthousiasme, zorgzaamheid en een groot inlevend vermogen zorg voor ieder die verbonden is aan ons Kindcentrum. Ambitueus, leergierig en met grote betrokkenheid sluiten wij aan op de behoeftes van het kind en de ouder van deze tijd.

Ondernemend Innovatief, vooruitstrevend en actief ontwikkelen wij doelgericht ons Mondomijn-concept. Met een creatieve en avontuurlijke houding laten we ons inspireren door alle ontwikkelingen binnen opvang en onderwijs in de wereld.

MISSIE

Mondomijn is als het dorp waarin een kind opgroeit. Mondomijn betekent: mijn plekje op de wereld. Ons dorp is als een minimaatschappij, met kinderen en volwassenen die samen leren, samen werken en samen leven. Wanneer een kind Mondomijn verlaat, heeft het een rugzak met ervaringen, kennis en vaardigheden om een eigen plek in de maatschappij in te nemen.

VISIE

Mondomijn draagt vanuit haar visie, maatschappelijke verantwoordelijkheid en aantoonbare excellente kwaliteit bij aan de brede ontwikkeling van kinderen van 0 tot 13 jaar. Vanuit het beeld dat kinderen zich 24/7 ontwikkelen, is ons aanbod divers en integraal. Het overstijgt daarbij de doelen van onderwijs en kinderopvang. Wij werken intensief samen met partners, vanuit

een gezamenlijke gedrevenheid om kinderen alle kansen te geven het beste uit zichzelf te halen. De professionals in ons Kindcentrum werken vanuit kracht, samenwerking en een gedeelde pedagogische visie. Op basis van intern en extern wetenschappelijk onderbouwd onderzoek ontwikkelt Mondomijn zichzelf voortdurend, met de samenleving van nu en de toekomst in het vizier.

Mondomijn is een co-creatie van kinderopvang (WijZijnJong) en onderwijs (QliQ Primair Onderwijs). QliQ Primair Onderwijs heeft 12 scholen in Helmond waaronder 11 scholen voor basisonderwijs en 1 school voor speciaal basisonderwijs.

Elke QliQ school heeft een eigen gezicht. Een eigen profiel dat ontstaat in verbinding met de kinderen, ouders en de wijk van de school. In onze strategische belofte is te lezen dat wij met energie, daadkracht en vertrouwen kinderen begeleiden in hun reis van het leven. Daarbij kijken we niet alleen naar de kennis die kinderen nodig hebben maar ook naar de meer persoonlijke vaardigheden die hen helpen bij het vormgeven van hun toekomst. Vandaar onze slogan: “Leren leren, leren leven”.

We bieden kinderen een rijke leeromgeving en een aanbod op maat. En blijven ook onszelf als professionals ontwikkelen door te onderzoeken, te reflecteren en door samen te werken met ouders en onze omgeving.

De wereld verandert, QliQ verandert mee. Samen gaan we op ontdekkingsreis.

[DE REIS VAN JE LEVEN!](#)

Wilt u meer weten over onze strategische belofte en hoe we daar met elkaar invulling aan geven? Kijk dan eens op www.qliqprimair.nl/dereisvanjeleven/

Ik wens uw kind(eren) een heel fijne, gelukkige en leerzame tijd toe!!

Ingeborg Schrama
Bestuursvoorzitter QliQ
Primair Onderwijs

WELKOM BIJ MONDOMIJN

Mondomijn is een **Integraal Kindcentrum** voor onderwijs en opvang 52 weken per jaar open van 07.30 tot 18.30 uur

Wat is een Integraal Kindcentrum?

Een Integraal Kindcentrum is een plek waar iedereen samen werkt vanuit **één visie, één team en één plan**. Baby's, peuters, kleuters en kinderen tot 13 jaar worden in een doorgaande lijn gevolgd.

Mondomijn is een Integraal Kindcentrum. Dit betekent dat alle schotten tussen onderwijs en kinderopvang zijn verdwenen. Kinderen kunnen de gehele dag naar behoefte gebruikmaken van een ruim aanbod in bijvoorbeeld taal, rekenen, muziek, sport, etc.

Mondomijn biedt een aanbod op maat. Dit betekent dat u van kinderopvang en onderwijs samen gebruik kunt maken, maar ook voor een van beide voorzieningen kunt kiezen. Mondomijn ondersteunt de behoeftes van uw kind en uw gezin hierdoor optimaal. Het grote voordeel van een Integraal Kindcentrum is dat uw kind de gehele dag wordt opgevangen door een vast team van medewerkers op een locatie. Dit betekent we ons aanbod kunnen afstemmen op de behoeftes van uw kind gedurende de dag. Mondomijn biedt maatwerk in leerstof, leertijd en leerstijl. Zo is er alle ruimte om talenten tot bloei te laten komen.

De organisatie Mondomijn

Mondomijn heeft vier 'Domijnen'. Ieder Domijn wordt aangestuurd door een Domijnregisseuse en bestaat uit leerkrachten, pedagogisch

medewerkers, vakdocenten (oa kunst, muziek, sport, hoogbegaafdheid) en natuurlijk kinderen! Alle medewerkers in een Domijn worden mentoren genoemd. Iedere mentor is expert in een vakgebied.

Het managementteam van Mondomijn bestaat uit de directeur en de Domijnregisseurs. De Domijnen zijn ingericht naar de volgende leeftijdsgroepen:

Domijn 1: 0-3 jaar
Domijn 2: 3-6 jaar
Domijn 3: 6-9 jaar
Domijn 4: 9-12 jaar

Uw kind heeft een eigen mentor

Al bij de intake krijgt uw kind een eigen mentor toegewezen. De mentor is verantwoordelijk voor de ontwikkeling van uw kind en houdt deze bij in ons kindvolgsysteem. Ook is de mentor uw eerste aanspreekpunt. De begeleiding van uw kind vindt verder plaats in samenwerking met alle medewerkers van het Domijn. Iedere medewerker heeft zijn eigen expertise. Zo krijgen kinderen bij Mondomijn muziekles van een vakdocent en leren zij dus zingen van iemand die dat zelf ook heel goed kan.

De stamgroep

Bij Mondomijn volgt ieder kind een individueel programma op maat. Dat betekent niet dat er

geen groepsmomenten zijn. Ieder kind behoort tot een stamgroep. Met de stamgroep lunchen de kinderen gezamenlijk, vinden er reflectiemomenten plaats en krijgen de kinderen doelen aangeboden, bijvoorbeeld voor 'Levenshouding'. Ook het vieren van een verjaardag gebeurt in de stamgroep.

In principe wordt een kind in één stamgroep geplaatst. Alleen wanneer het niet anders kan, wordt hier -met toestemming van u als ouder- tijdelijk van afgeweken.

In- en doorstroombeleid

Bij Mondomijn kennen we een in- en doorstroombeleid. Er zijn vaste momenten in het jaar wanneer een kind kan wisselen of doorstromen naar een volgend Domijn. Op verschillende momenten is dit van toepassing: bij de start van Mondomijn, als een kind 3, 6 of 9 jaar wordt en wanneer een kind uitstroomt. Dit kan zijn door een verhuizing, een andere schoolkeuze of de overstap naar het Voortgezet Onderwijs. Ieder kind stroomt geleidelijk door naar een volgend Domijn, het moment van overgang wordt echter vooral bepaald door de behoefte en ontwikkeling van het kind.

Daarnaast houden we rekening met de samenstelling van stamgroepen en mentoren. Het belang van het kind staat daarbij altijd voorop.

Wij vinden het van groot belang iedere nieuwe fase zo goed mogelijk te begeleiden. Dit doen wij door in- en doorstroommomenten goed af te stemmen, met ouders en kinderen, maar ook met de professionals die het kind gaan begeleiden. Wij noemen dit de warme overdracht.

Extra dagdeel en ruilen

Wanneer de bezetting het toelaat, is het mogelijk om een extra dagdeel opvang af te nemen of een dagdeel te ruilen. Is er in de eigen stamgroep geen plaats, dan kan uw kind voor een dagdeel in een andere stamgroep opgevangen worden. Hiervoor vragen wij vooraf uw schriftelijke toestemming.



Pedagogisch beleid

Alle collega's van Mondomijn werken volgens dezelfde pedagogische basishouding: we zorgen iedere dag voor de emotionele veiligheid van kinderen en dragen bij aan hun ontwikkeling en zelfontplooiing.

Onze basishouding omvat de vier pedagogische basisdoelen uit de Wet kinderopvang:

- *Emotionele veiligheid bieden*
- *Persoonlijke competenties ontwikkelen*
- *Sociale competenties ontwikkelen*
- *Normen en waarden overbrengen*

Emotionele veiligheid

Sociale veiligheid is een belangrijke voorwaarde voor kinderen om zichzelf te kunnen ontwikkelen. Pas wanneer kinderen zich veilig voelen en zichzelf kunnen zijn, is er ruimte om nieuwe dingen te leren. Bij Mondomijn werken wij op verschillende manieren aan de emotionele veiligheid van kinderen. Dat doen we samen met de kinderen, ouders, onze medewerkers en externe deskundigen. Daarbij stellen we de behoeftes van het kind centraal en zorgen we ervoor dat ieder kind zich gezien en gehoord voelt. Ook besteden we veel aandacht aan het welbevinden van kinderen, bijvoorbeeld tijdens onze kringen waar we werken aan de ontwikkeling van een bewuste levenshouding ten opzichte van onszelf, de ander en de wereld.

Persoonlijke competenties

Motorisch, cognitief, communicatief en creatief
Wij stimuleren de ontwikkeling van kinderen door situaties te creëren waarin kinderen zelfstandigheid, een positief zelfbeeld en zelfvertrouwen ontwikkelen. We kijken naar kinderen en sluiten aan bij dat waar zij mee bezig zijn. Dit geldt voor de motorische ontwikkeling, het leren van taal en andere cognitieve vaardigheden. Door veel en gevarieerd te bewegen, krijgt een kind verschillende

bewegingen onder de knie. Het gaat hierbij zowel om de grove motoriek als de fijne motoriek. Bewegen speelt een belangrijke rol bij het leren van taal- en rekenvaardigheden. Door veel met de kinderen te praten, te zingen en boekjes voor te lezen, wordt de taalontwikkeling nog meer gestimuleerd. En door tijdens de rekenactiviteiten veel met het hele lichaam te oefenen en de inzet van Montessori-materiaal, maken de kinderen zich de stof vlot eigen.

Sociale competenties

Kinderen zijn van nature sociale wezens en oefenen al heel jong hun sociale vaardigheden. Zo leren ze hoe je met anderen omgaat, je weg vindt in een groep, samenwerkt en bijvoorbeeld conflicten voorkomt of oplost. Door met andere kinderen en volwassenen om te gaan, ervaren en ontdekken kinderen wat wel en niet werkt. Goede begeleiding daarbij is belangrijk. Zo brengen wij kinderen sociale vaardigheden bij door hen te begeleiden in het samen spelen, opruimen, delen en op je beurt wachten.

Normen en waarden

Om goed in de samenleving te kunnen functioneren, is het nodig dat kinderen de waarden, normen en regels van de maatschappij waarin zij leven leren kennen en zich eigen maken. Mondomijn als minimaatschappij biedt kinderen de gelegenheid om kennis te maken met een diversiteit aan normen, waarden en culturen. Kinderen leren om te functioneren in een groter geheel: in de groep en in de maatschappij. Wij bevorderen de ontwikkeling van de eigen verantwoordelijkheid en laten voorbeeldgedrag zien. Zo leveren we een bijdrage aan de morele ontwikkeling van ieder kind.

Maria Montessori

De pedagogiek van Maria Montessori vormt het uitgangspunt voor ons pedagogisch handelen. Centraal in de Montessori-pedagogiek staat de

opvoeding tot zelfstandigheid. 'Help mij het zelf te doen' is een passende uitspraak bij Mondomijn. Wij kijken vanuit de relatie, de betrokkenheid en de autonomie naar de ontwikkeling van de kinderen. Door ons leeraanbod en ons handelen optimaal af te stemmen op de behoeftes van kinderen, komen wij tegemoet aan de 'gevoelige periode'. In deze periode is het kind klaar om de volgende stap in ontwikkeling te zetten. Een dreumes die eindeloos oefent om te gaan staan, een kleuter die fanatiek zijn naam probeert te schrijven of een 7-jarige die vragen stelt over het ontstaan van de aarde. Juist deze ontwikkeling stimuleren wij. Leren lezen begint bij ons dus niet de eerste dag in groep 3, maar op het moment dat uw kind hieraan toe is. En meestal is dat al veel eerder. Onze medewerkers zijn erin gespecialiseerd om deze fases te herkennen en deze ontwikkeling optimaal te stimuleren door het aanbieden van passend ontwikkelingsmateriaal.

Drie ontwikkelingsfasen – vier Domijnen

De pedagogische visie van Maria Montessori vormt het uitgangspunt voor de werkwijze van Mondomijn. Montessori onderscheidt verschillende fasen in de ontwikkeling van kinderen van nul tot twaalf jaar:

Nul tot drie jaar – de onbewuste schepper

In deze eerste periode leren kinderen zich oriënteren op hun omgeving. Ze herkennen dingen en weten waarvoor ze worden gebruikt. Ze leren spreken, bewegen, pakken en gericht lopen.

Drie tot zes jaar – de bouwer van de mens

In tegenstelling tot de eerste periode waarin kinderen onbewust opnemen en verwerken, nemen drie- tot zesjarigen hun omgeving juist heel bewust op. In deze fase ontwikkelt het kind zich verder door te oefenen en zelf dingen te doen. Het wil zelf handelen en weigert daarbij hulp. In deze fase krijgen kinderen bij Mondomijn de tijd en ruimte om een handeling

vaak te herhalen. Zo ontdekt een kind zelf zijn omgeving en vaardigheden.

Zes tot twaalf jaar – onderzoeker en wetenschapper

In deze fase doet het kind steeds meer kennis op en ontwikkelt het zich met name op sociaal en moreel gebied. Waar kinderen het in de kleuterperiode genoeg vinden om in elkaars gezelschap te zijn, willen ze zich nu aansluiten bij anderen en samen dingen ondernemen. Ze willen alles weten over hun omgeving, het hoe en waarom.

Met de indeling van de verschillende Domijnen houden wij rekening met de drie ontwikkelingsfasen van Montessori. De ontwikkelingsfase zes tot twaalf jaar splitsen wij daarbij bewust op om ook binnen die leeftijdscategorie nog beter aan te sluiten op de basisbehoeften van ieder kind. Dit is ook terug te zien in de indeling van de ruimtes binnen het gebouw. Deze prikkelen kinderen om zich te ontwikkelen.

Ontwikkelingsgericht werken

Kinderen willen bewegen, de wereld ontdekken, ervaringen opdoen en talenten ontplooiën. Aan die ontwikkeling levert Mondomijn een bijdrage waarbij alle ontwikkelgebieden aan bod komen. Onze zes leerlijnen vormen samen met het observatie-instrument Kijk en Zien! de basis voor de doorgaande lijn in de ontwikkelgebieden:

- **Sociaal-emotionele ontwikkeling** de persoonlijke en sociale ontwikkeling, in een groep, burgerschapsontwikkeling, oriëntatie op natuur, techniek en wetenschap. Morele ontwikkeling: normen en waarden, gewoonten en rituelen. Leerlijn Oriëntatie op jezelf en de wereld.
- **Cognitieve ontwikkeling** zoals: taal en spraak, logisch nadenken, ordenen, rekenen. Leerlijn Nederlandse taal, leerlijn Rekenen/wiskunde en leerlijn Engels.
- **Lichamelijke en zintuiglijke ontwikkeling** fijne en grove motoriek. Leerlijn Bewegen.
- **Creatieve ontwikkeling** bijvoorbeeld toneel en dans. Leerlijn kunstzinnige vormgeving.

Binnen Mondomijn is het ontwikkelingsgericht werken geheel vervlochten in alle Domijnen. Kinderen worden daarbij al jong uitgenodigd om dingen zelf te doen. Het ontwikkelingsgericht werken binnen Mondomijn bevat de volgende elementen:

We volgen de ontwikkeling van een kind en sluiten daarop aan. Daarbij kijken en luisteren we goed naar kinderen. Hiervoor maken we gebruik van observatie-instrument Kijk en Zien! en van Video Interactie Begeleiding. Verder begeleiden wij het kind als een coach in zijn of haar leerproces en zorgen we voor een voorbereide omgeving: kinderen kunnen materialen zelf pakken (zie ook de inrichting van de Domijnen). We werken met thema's die kinderen herkennen. Ritmes, rituelen en routines zorgen voor overzicht en duidelijkheid. Ook besteden we veel aandacht aan de taal- en spraakontwikkeling van kinderen vanaf 0 jaar. Interactief voorlezen is een vast onderdeel van het dagprogramma.

Methodes en leermiddelen

Voor het behalen van de doelen in het onderwijs maken wij gebruik van een aantal verschillende materialen en methodes. Wij vinden het belangrijk dat ons aanbod voorziet in het leren van inzichten, vaardigheden en kennis en dat het past bij de leerstijl van het kind. We zoeken daarom voortdurend naar de nieuwste leermiddelen om voor ieder kind een zo passend mogelijk persoonlijk programma samen te kunnen stellen. Voor ieder kind leggen we in het Kindontwikkelplan vast met welke leermethodes, materialen en aanbod we werken aan de persoonlijk doelen.

Persoonlijk Kindontwikkelplan

Bij Mondomijn werken kinderen vanuit leer- en ontwikkelingslijnen. Deze leerlijnen zijn inzichtelijk gemaakt in een zestal boekjes, in te zien op de locatie. Alle doelstellingen die een kind in het basisonderwijs moet halen, komen hierin ruimschoots aan bod.

Voor ieder kind maken we een vertaling op maat in de vorm van een persoonlijk **Kindontwikkelplan**.



Dit betekent dat wij per vakgebied aangeven hoe het kind de doelstellingen gaat halen. We maken hierbij verschil in leertijd, leermiddelen en leertempo. Het ene kind leert het liefste keertafels via de computer, het andere kind met behulp van de mentor. Dat kan bij Mondomijn. Onze werkwijze houdt in dat een kind dat rekenen lastig vindt, een passend aanbod krijgt. Hetzelfde geldt voor het kind dat juist behoefte heeft aan meer uitdaging. Er is geen standaard klassikaal aanbod voor het gemiddelde kind en er zijn geen speciale hulpgroepjes. Omdat we ons leeraanbod passend maken voor ieder kind, zijn deze simpelweg overbodig.

In het Kindontwikkelplan leggen wij ook vast hoe we de doelen meten. Deze toetsen we gepersonaliseerd. Dit doen we door het afnemen van toetsen en observaties, maar ook door gesprekken te voeren met uw kind en met u. Zo brengen we persoonlijke groei in beeld en vergelijken we kinderen vooral met zichzelf. Het Kindontwikkelplan wordt vertaald naar een week- en een dagplanning, zodat uw kind precies weet waar hij of zij iedere dag aan gaat werken om alle leerdoelen te halen.

Kindvolgsysteem

Bij Mondomijn volgen we het welbevinden en de ontwikkeling van kinderen structureel. De mentor legt alle bevindingen rondom een kind vast in ons digitale kindvolgsysteem Parnassys. Ieder team binnen Mondomijn houdt dagelijks een overleg, een 'crunch'. Tijdens de crunch bespreekt het team volgens een vaste planning de ontwikkeling en het welbevinden van een aantal kinderen. Op die manier wordt ieder kind meerdere keren per jaar besproken. Bijzonderheden worden direct doorgenomen met het team van het Domijn, zodat uw kind bij alle medewerkers goed in beeld is. Ook wordt u als ouder tweemaal per jaar uitgenodigd voor een persoonlijk gesprek (zie het Kindontwikkelgesprek). Tijdens deze gesprekken kunt u als ouder uw visie geven op de ontwikkeling en het welbevinden van uw kind. Ook vult u dan samen met de mentor het Kindverslag in.

Alle gegevens samen zorgen voor een totaalbeeld van de ontwikkeling van ieder kind binnen Mondomijn in een doorgaande lijn van 0 tot 13 jaar.

Ondersteuningsprofiel

In het ondersteuningsprofiel leest u hoe wij omgaan met kinderen die een extra zorg nodig hebben. Dit kan ondersteuning zijn op allerlei gebieden, bijvoorbeeld op het gebied van taal, motoriek of sociaal-emotionele ontwikkeling. Het ondersteuningsprofiel is te lezen op onze website. In dit profiel maken wij zichtbaar op welke wijze wij passend onderwijs vormgeven.

Onderwijs bij Mondomijn

Onze visie op onderwijs in vogelvlucht

- *leren vanuit de ontwikkelingslijnen en didactische leerlijnen en kerndoelen*
- *samen stellen wij hoge doelen*
- *aandacht voor persoonlijke ontwikkeling door inzet van levenshoudingsdoelen*
- *leren vanuit het grote geheel naar het kleine deel, van concreet naar abstract*
- *levensecht leren: eerst inzichten, dan vaardigheden en feitenkennis*
- *keuzemogelijkheden in leerstof, leertijd, leerstijl en leertempo*
- *veel ruimte om te bewegen, binnen en buiten*
- *keuze van werkplek: ruimtes om stil en samen te werken, beweegruimtes, keuken, kunstwerkplaats, kookstudio, bibliotheek, danshuis, huiskamer etc.*
- *dagelijks een gezamenlijk evaluatiemoment met je stamgroep*
- *een programma op maat: zichtbaar in een gepersonaliseerd Kindontwikkelplan met een persoonlijke weekplanning*
- *structuur door voorspelbaarheid: ritmes, routines, rituelen*
- *veiligheid door duidelijke grondwaarden (hoe gaan wij met elkaar om)*
- *begeleiding door meerdere medewerkers met ieder een eigen expertise*
- *voorbereid op de maatschappij van de toekomst, veel aandacht voor talentontwikkeling, ICT en Engels vanaf 3 jaar*
- *samenwerking met ouders waarbij het kind centraal staat*

Wij beloven je:

Jij mag zijn en je kunt worden wie je bent
Jouw unieke potentieel komt tot volle bloei

Dat jij binnen ons kindcentrum samen het
leven leert én je leert samen te leven

Dat jij eigenaarschap leert nemen over
jouw eigen leven én de samenleving
waar wij samen naar streven:

gelukkig, vredig, gezond en
duurzaam.



DE VIER DOMIJNEN

Bij Mondomijn werken we met vier verschillende Domijnen, ingedeeld naar de leeftijdsgroepen 0 tot 3 jaar, 3 tot 6 jaar, 6 tot 9 jaar en 9 tot 12 jaar.

Een Domijn kent een of meerdere stamgroepen. Ieder kind maakt deel uit van een stamgroep. Deze groep wordt begeleid door een team van pedagogisch medewerkers, leerkrachten en/of vakdocenten. Zij werken allemaal vanuit eenzelfde pedagogische visie. Verder begeleiden wij binnen Mondomijn regelmatig stagiair(e)s die het vak van pedagogisch medewerker of vakdocent aan het leren zijn.

De verschillende Domijnen zijn zo ingericht dat kinderen alle vrijheid ervaren om op een veilige manier te kunnen spelen, leren en groeien op een wijze die past bij ieders persoonlijke ontwikkelingsbehoefte. Daarbij zorgen we ervoor dat ieder kind zich gezien, gehoord en geaccepteerd voelt. We stimuleren zelfstandigheid en zelfredzaamheid in een sfeer van verdraagzaamheid en wederzijds respect.

Bij Mondomijn vinden we het belangrijk dat kinderen zich emotioneel veilig voelen. Daarom nemen we in ons contact met kinderen een open communicatieve houding aan. Onze medewerkers hebben oog voor wat de kinderen nodig hebben en spelen in op signalen die kinderen geven. In een rustige en afwachtende houding nodigen zij kinderen uit om hun eigen weg van ontwikkeling te volgen.

Aantal medewerkers per stamgroep (kinderopvang)

Bij een maximale bezetting zijn er altijd meerdere, maar minimaal één gekwalificeerde medewerker per stamgroep (dagopvang/continu) aanwezig. Alle medewerkers dragen een badge met naam en functie en er hangt een aanwezigheidsbord bij de hoofdingang. Verder staan de namen en foto's van de medewerkers in het intakeboekje en stellen alle medewerkers zich voor in de app van Mondomijn..

Domijn 1

In Domijn 1 zijn er 2 stamgroepen. De stamgroepen in dit Domijn zijn ingericht voor kinderen van 0 t/m 3 jaar en bestaat uit maximaal 15 kinderen. Ook doen we met de beide stamgroepen veel activiteiten samen.

Het basisrooster in Domijn 1 is zo opgesteld dat een baby maar twee vaste medewerkers ziet, die dekken samen de gehele week. Zo voldoen we ook aan de eisen die de Wet Kinderopvang stelt.

Domijn 2

Dit Domijn bestaat uit 5 stamgroepen, voor zowel dagopvang als continu. Een stamgroep in dit Domijn is ingericht voor kinderen van 3 jaar en bestaat uit maximaal 16 kinderen. De stamgroepen voor kinderen van 4 t/m 6 jaar oud bestaat uit maximaal 20 kinderen.

Domijn 3

Domijn 3 biedt plaats aan 3 stamgroepen tijdens continu-tijd. Een stamgroep in dit Domijn is ingericht voor kinderen van 6 t/m 9 jaar oud en bestaat uit maximaal 20 kinderen.

Domijn 4

Dit Domijn bestaat uit 1 stamgroep tijdens continu-tijd. Een stamgroep in dit Domijn is ingericht voor kinderen van 9 t/m 12 jaar oud en bestaat uit maximaal 22 kinderen.

Dagritme

In het dagritme kijken we goed naar wat kinderen nodig hebben. Slaaptijden en eettijden van de jongste kinderen worden dagelijks afgestemd met de ouders, zodat het ritme bij Mondomijn aansluit bij het ritme thuis en zo goed mogelijk is afgestemd op de behoeftes van het kind. Verder creëren we een vaste dagstructuur met vaste rituelen, zodat de omgeving voorspelbaar en vertrouwd is. Dit noemen we: ritmes, routines en rituelen.

We bieden structuur door het individuele ritme van het kind te volgen en door een dagpatroon te bieden voor de hele groep. Gedurende de dag is er voortdurend balans tussen momenten van spelen, leren, ervaringen opdoen en rust. Van alleen en samen. Van verzorging en activiteiten. Van binnenspelen en buitenspelen. Van individuele aandacht en aandacht voor de groep.

Eten en drinken

Mondomijn hecht waarde aan goede en gezonde voeding. We gaan ervan uit dat kinderen in principe een gezonde eetlust hebben en dat ze zelf kunnen aangeven hoeveel en wat zij willen eten of drinken. Ook mogen ze van jongs af aan zelf eten en drinken klaarmaken, waar nodig helpen we uiteraard. Zelf je boterham smeren, drinken inschenken of fruit snijden; het zijn allemaal momenten van ontwikkeling. Heeft u als ouder speciale wensen vanwege levensovertuiging, allergieën of een dieet, dan houden we daar uiteraard rekening mee.

Een maaltijd is ook een moment van gezelligheid. Er wordt gepraat, naar elkaar geluisterd en voor elkaar gezorgd. Omdat we ook dat aspect van de maaltijd belangrijk vinden, eten we 's middags en 's avonds altijd gezamenlijk.

Flesvoeding en hapjes

Voor uw baby geeft u als ouder de flesvoeding mee. Ook het groentehapje kunt u zelf meegeven, het fruithapje maken wij zelf van vers fruit.

Warme maaltijdservice

Kinderen vanaf 1 jaar kunnen gebruikmaken van de warme maaltijdservice van Mondomijn. Deze bereiden we zelf van verse producten, indien mogelijk uit eigen moestuin. De kinderen helpen mee met de voorbereidingen van de warme maaltijd. Dit doen zij tijdens workshops (zie ook: Kookstudio). Naast het zelf doen, leren kinderen zo veel andere vaardigheden. We koken dus vers en zelf voor alle kinderen. Daarmee zou de verwachting voor velen kunnen zijn dat het makkelijker te scheiden is. Echter koken we voor grotere aantallen, dat het te lastig wordt om rekening te houden met alle allergieën (pindavrij

- suikervrij - halal - glutenvrij - veganistisch). Daarom kunnen we helaas niet tegemoet komen in deze wens voor de Warme Maaltijdservice.

Slapen

Ook als het gaat om slapen, houden we rekening met de individuele behoeftes van uw kind. Daarbij stemmen we de slaaprituelen en rustmomenten bij Mondomijn zoveel mogelijk af op de rituelen en het ritme thuis. Zo slapen baby's altijd in een slaapzak, bij voorkeur die van thuis. Bij Mondomijn bakeren wij geen kinderen in. Baby's worden niet op de buik in bed gelegd, alleen op speciaal verzoek en met schriftelijke toestemming van de ouders.

We gebruiken rituelen om kinderen voor te bereiden op het naar bed gaan. Vaak krijgen kinderen iets vertrouwd mee in het bedje, bijvoorbeeld een knuffel van thuis. We brengen kinderen rustig naar bed en besteden veel aandacht aan dit moment. Slaapt een kind? Dan gaan we minimaal ieder kwartier kijken. Bij het slapen houden we ons aan de voorschriften van de GGD.

Uitdaging en vrije keuze

Binnen Mondomijn worden kinderen gestimuleerd om zelf keuzes te maken. Zo is in Domijn 1 het kiezen van de plek waar een kind wil spelen een voorbereiding op het leren plannen in de volgende Domijnen. Binnen Mondomijn werken wij met een open-deuren-beleid. Het uitgangspunt daarbij, naast het waarborgen van veiligheid en geborgenheid, is het aanbieden van uitdaging en vrije keuze aan kinderen. Daarom zijn de Domijnen multifunctioneel ingericht. Kinderen kunnen er knutselen, werkjes maken, spelen in de hoeken en er is ruimte voor ontspanning. Het aanbod is uitdagend en gevarieerd. We sluiten aan op verschillende leeftijdsfasen, op jongens en meisjes en op kinderen met diverse achtergronden. Zo leren kinderen spelenderwijs hun wereld kennen en ermee omgaan.

Heterogene groepen

Binnen Mondomijn werken we bewust met heterogene groepen. Kinderen leren van elkaar, ondersteunen en helpen elkaar en kunnen

hun specifieke belangstelling volgen door een breed scala aan activiteiten en materialen. In de praktijk betekent dit dat kinderen van verschillende leeftijden en stamgroepen bij elkaar in een ruimte werken en spelen. De ruimtes in de Domijnen nodigen uit om in een andere ruimte dan de stamgroepruimte op ontdekking te gaan. Tijdens de activiteiten wordt de maximale omvang van de stamgroep tijdelijk losgelaten. Wel blijft de kind-medewerker ratio van de Wet kinderopvang van kracht.

Gedurende de dag mag een kind op ieder moment de eigen stamgroepruimte opzoeken. Daar is altijd de vaste pedagogisch medewerker aanwezig.

Kinderen in Domijn 2, 3 en 4 verlaten de stamgroep regelmatig om deel te nemen aan workshops, een instructie, te ontdekken in een andere ruimte of om, onder begeleiding van de vaste pedagogisch medewerker, gezamenlijk te lunchen in het Kinderrestaurant.

Na 14.30 uur mogen kinderen uit Domijn 2 zelf kiezen of ze een workshop volgen of vrij willen werken binnen het Domijn. Voor kinderen uit Domijn 3 en 4 worden er ook tussen 15.00 uur en 16.30 uur dagelijks workshops verzorgd door medewerkers. Kinderen kiezen zelf welke workshop zij volgen.

Kennismaken en wennen

De eerste dagen bij Mondomijn zijn altijd spannend. Uw kind -en uzelf als ouder- moet wennen aan en vertrouwd raken met de nieuwe situatie: het Domijn, een dagritme, de medewerkers en de groepsgenootjes. Die eerste periode is belangrijk voor de vertrouwensrelatie tussen u, uw kind en Mondomijn. Hier leggen we de basis voor uw kind om zich emotioneel veilig te gaan voelen en om zich in de nieuwe omgeving verder te gaan ontwikkelen. Daarom nemen we voor dit wenproces rustig de tijd.

Allereerst nodigen we u en uw kind uit om kennis te maken tijdens een intakegesprek. Dit zal de mentor met u als ouder(s) oppakken zodat het eerste moment van ontmoeting er

gelijk is. In het intakegesprek bespreken we het dagritme en de individuele behoeftes van uw kind. We maken afspraken over het wennen en het aantal wendagen. Centraal hierbij staat het welzijn van uw kind. De medewerkers van de groep zorgen ervoor dat er altijd extra tijd en aandacht is voor kinderen en ouders die nieuw zijn. En natuurlijk bent u van harte welkom om tussendoor een kijkje te komen nemen.

Start uw kind bij Mondomijn in het onderwijs en heeft uw kind al op een andere basisschool gezeten? Dan bekijken we voor de toelating wat uw kind nodig heeft. We gaan hierover in gesprek met de vorige school en met u als ouder. Besluiten we de overstap naar Mondomijn te willen maken, dan maken wij afspraken over hoe en wanneer uw kind bij ons kan instromen. Is de zorg voor uw kind complexer, dan duurt het soms wat langer. Wij vinden het immers heel belangrijk dat alle voorwaarden voor het kind, voor de groep en voor de medewerkers optimaal zijn wanneer een kind bij ons start.



*Bij Mondomijn werken
we in Domijnen.
De kunstenaar en de
leerkracht, de pedagoog
en fysiotherapeut
kijken samen naar
de ontwikkeling
van het kind.*

Uitstapjes en opvang in een ander Domijn

Het kan voorkomen dat kinderen de stamgroep verlaten en op een andere locatie verblijven, bijvoorbeeld tijdens uitstapjes of omdat kinderen tijdens een vakantieperiode in een ander Domijn worden opgevangen. Hier bereiden we kinderen altijd zorgvuldig op voor. Bovendien streven we bij het tijdelijk samenvoegen van twee Domijnen zoveel mogelijk naar de aanwezigheid van de vaste medewerkers.

Inrichting van de binnenruimtes

Bij Mondomijn heeft elke stamgroep een eigen groepsruimte waar een gezellige, ontspannen sfeer hangt. Kinderen ervaren er veiligheid en uitdaging. Zo is er zorgvuldig nagedacht over kleurgebruik en sluit het aanbod van materialen en werkjes aan bij de behoeftes en ontwikkeling van het kind. Werkjes kunnen, volgens het principe van Montessori, zelfstandig worden gedaan. Verder staat alles op hoogte van het kind. Er is passend meubilair en er zijn open kasten. Zo bevorderen we de zelfstandigheid van kinderen.

Alle Domijnen bestaan uit rustige en actieve ruimtes. Deze ruimtes zijn onderling verbonden zodat ze toegankelijk zijn voor bezoekende kinderen. Zo kan een kind een 'intellectuele wandeling' maken van de ene ruimte naar de andere en zijn nieuwsgierigheid volgen. Iedere ruimte is open ingericht, met voldoende loopruimte en alle gelegenheid voor kinderen om op kleedjes te werken.

De buitenruimte

Mondomijn stimuleert een gezonde, actieve leefstijl. Daar horen veel buitenspel en buitenactiviteiten bij. Buiten bieden wij kinderen de mogelijkheid om te ontdekken en experimenteren. Avontuur en natuurbeleving staan hierbij centraal. Kinderen spelen buiten op een andere manier dan binnen. Buitenspelen vraagt andere vaardigheden en biedt nieuwe mogelijkheden: er liggen andere materialen voor het oprapen en er zijn andere uitdagingen. Door kinderen actief in contact te brengen met de natuur en hen daarin nieuwe ervaringen op te laten doen, investeren we in een duurzame relatie tussen kinderen en

hun leefomgeving.

Sportcampus

Bij Mondomijn vinden we bewegen heel belangrijk. Niet alleen bewegen in de gymzaal, maar ook tijdens het buitenspelen, bewegen tijdens rekenlessen en het lopen of fietsen van een veilige route naar school. Veel aandacht voor bewegen heeft een positief effect op het welbevinden van kinderen. Bovendien stimuleert bewegen de werking van de hersenen, waardoor leren beter gaat. Mondomijn heeft een eigen Sportcampus met vakleerkrachten. Samen met de organisatie Jibb+, het Kunstkwartier en onze fysiotherapeuten hebben we een doorgaand beweegaanbod voor sport en dans ontwikkeld van 0 tot 13 jaar. Kinderen kunnen via de Sportcampus kennismaken met allerlei sporten en beweglessen volgen. Verder is er aandacht voor talent en ondersteuning op het gebied van sport en motoriek.

Muziekatelier

Ook muzikaal talent krijgt alle mogelijkheden om zich te ontwikkelen onder begeleiding van onze vakdocent muziek. In een samenwerking met het Kunstkwartier bieden we ook verschillende arrangementen aan, waarmee we een extra aanbod op basis van talent en interesse aanbieden. Zo is het onder andere mogelijk pianoles, drumles, zangles en gitaarles te volgen.

Kunstwerkplaats

Creatieve talenten kunnen volop aan de slag in de Kunstwerkplaats. Maakt uw kind de keuze om zich te verdiepen in een bepaald onderdeel, bijvoorbeeld fotografie, schilderen, tekenen of beeldende vorming, dan leggen we daar doelen voor vast in het Kindontwikkelplan van uw kind.

Kookstudio

Bij Mondomijn kunnen kinderen warm eten. Aan het einde van de middag wordt er samen met kinderen gekookt en gegeten in het Kinderrestaurant. We hebben een echte kok in dienst, die samen met de kinderen in kookworkshops iedere dag een verse maaltijd bereidt. Mondomijn heeft voor dit initiatief het predicaat 'gezonde school' ontvangen op het onderdeel 'voeding'. Een aantal kinderen zijn in het verleden een eigen bedrijfje gestart: een smoothiebar.



Onze missie is dat kinderen zichzelf kennen en **de beste versie van zichzelf leren zijn**. Elk kind mag zich ontplooiën in een veilige leeromgeving. We hebben bij Mondomijn daarom veel oog voor sociale veiligheid. Pas wanneer een kind zich veilig voelt, is er ruimte om te leren en groeien.

In het scheppen van een veilig leerklimaat focussen we enerzijds op wat er goed gaat en versterken we dit. Zo helpen we kinderen bij het versterken van hun eigen welbevinden en het ontwikkelen van talenten. Anderzijds hebben we duidelijke afspraken en regels over hoe we met elkaar omgaan op Mondomijn. Hierbij besteden wij veel tijd aan omgangsvormen en voorbeeldgedrag en kennen we een time-out protocol en een anti-pest protocol.

Welbevinden

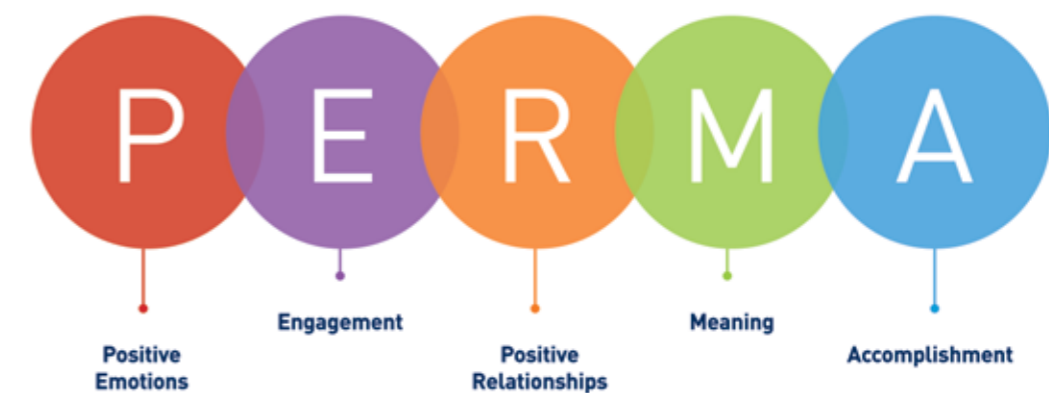
De focus van Mondomijn ligt op het ontwikkelen en kennen van jezelf. Het welbevinden vormt daarbij een belangrijke basis. Wetenschappelijke inzichten vertellen ons dat ieder mens het eigen gevoel van geluk en welbevinden kan verhogen. Daarom starten we al vanaf Domijn 1 met bewustwording op dit gebied en bieden we kinderen tools om het eigen geluk en welbevinden te versterken. Een

hoge mate van welbevinden is een belangrijke beschermende factor tegen bijvoorbeeld stress of pestgedrag.

Onze aanpak gaat uit van de principes van de positieve psychologie, een stroming gebaseerd op 5 pijlers voor een gelukkig, vervuld en betekenisvol leven. Grondlegger van de positieve psychologie, Martin Seligman, beschrijft deze in zijn PERMA-model.



Introducing a New Theory of Well-Being



De 5 pijlers zijn: het ervaren van positieve emoties zoals geluk en tevredenheid (positive emotions), de mentale 'flow' waarin mensen raken wanneer zij tijdens een activiteit hun talenten kunnen inzetten (engagement), verbinding voelen met andere mensen (positive relationships), het hebben van een doel in het leven (meaning) en het gevoel hebben van prestatie en succes (accomplishment).

Het onderdeel welbevinden is grotendeels verweven in de leerlijn Levenshouding.

Levenshouding

Bij Mondomijn volgt ieder kind een aantal keren in de week in de stamgroep levensles in onderdelen zoals mindset, optimisme, zelfcontrole, reflecteren en geluk. In een cyclus van 3 jaar (de duur van een Domijn) komen er levenshoudingsthema's aan bod. Diezelfde thema's worden in een volgend Domijn verder uitgediept, passend aan het niveau van de kinderen. De levenslessen helpen kinderen om zich te ontwikkelen tot positieve individuen, die met kracht in het leven staan. Ook bereiden ze hen voor op vaardigheden die de samenleving van de toekomst van hen vraagt. Hierbij leren kinderen om zowel naar zichzelf als naar anderen en de wereld te kijken en hun steentje bij te dragen. Ook leren ze wat ze voor zich zelf nodig hebben in het kader van talentontwikkeling, passende werkwijze op leergebied en leren ze hun eigen grenzen en mogelijkheden kennen. Binnen de leerlijn Levenshouding is wereldburgerschap ook onderdeel. De 9 ijkpunten van goed wereldburgerschap komen terug tijdens de levenshoudingsactiviteiten.

Mondomijn betreft u als ouder ook bij de levenshoudingsthema's. Zo weet u met welk thema uw kind bezig is, wat de theorie hierachter is en wat u kunt verwachten van uw kind. Dat leest u in onze nieuwsbrieven. Op die manier kunt u thuis ook aansluiten bij het thema van dat moment. Voor vragen kunt u altijd terecht bij de levenshoudingscoördinatoren van beide locaties.

Ontwikkelcirkel

Bij het verhogen/waarborgen van het welbevinden van uw kind werkt Mondomijn volgens de ontwikkelcirkel. Dit betekent dat wij observeren, signaleren en behoeftes van uw kind in kaart brengen. Dit doen we samen met onze medewerkers, de mentoren, kinderen en ouders. Het welbevinden van uw kind staat hierbij centraal. Vervolgens kijken we welke positieve acties/interventies we op het gebied van levenshouding gaan inzetten om het welbevinden van uw kind te versterken. De mentor zorgt ervoor dat deze acties in het Domijn worden opgepakt en evalueert samen met u en uw kind of ze het gewenste effect hebben gehad. Interventies uit de ontwikkelcirkel komen in het Kindontwikkelplan. Soms heeft een kind behoefte aan extra verdieping bij het aanleren van een bepaalde vaardigheid. In dat geval kunnen we een expert uit onze Buitenkring inzetten.

Buitenkring

Om de zorg voor kinderen zo goed mogelijk te begeleiden, werken wij samen met een aantal professionals uit onze omgeving, de Buitenkring. Samen met de directeur en de Domijnregisseurs vormen zij het zorgteam.

Wij steven naar maatwerk voor ieder kind. Soms kan het zijn dat een kind iets anders nodig heeft. Daarom heeft Mondomijn een Buitenkring ingericht met professionals die vanuit eenzelfde visie werken met kinderen. De professionals uit de Buitenkring hebben diverse expertises. Soms kan een remedial teacher of orthopedagoog uitkomst bieden. Of kan een logopedist extra ondersteuning bieden aan bijvoorbeeld kinderen met dyslexie. De inzet van een externe professional is altijd een persoonlijke keuze van ouders. De kosten die een externe ondersteuner vraagt, zijn voor rekening van de ouders. Vaak lopen deze kosten via de zorgverzekering. Mondomijn vindt het belangrijk om met alle begeleiders van een kind optimaal af te stemmen. In overleg met een remedial teacher kunnen gezamenlijk doelen voor het Kindontwikkelplan worden

opgesteld. De mentor en remedial teacher bepalen samen dan in overleg, de aanpak. Deze extra inzet van medewerkers wordt bekostigd door Mondomijn.

Time-out protocol

Belangrijke waarden binnen Mondomijn zijn: respect voor elkaar, open communicatie en betrokkenheid. We vinden het belangrijk dat ieder kind zich thuis voelt op Mondomijn. Daarom gelden er binnen Mondomijn vaste afspraken over hoe we omgaan met elkaar. Daarnaast maakt ieder Domijn hier eigen afspraken over. Deze worden regelmatig herhaald zodat kinderen en medewerkers elkaar hierop kunnen aanspreken.

Ondanks alle preventieve maatregelen kan het voorkomen dat kinderen herhaaldelijk ongewenst gedrag vertonen. In dat geval kan de time-out worden toegepast: een positieve techniek waarbij de medewerker het kind naar een rustige time-out plek brengt om een afgesproken aantal minuten (maximaal 15 minuten) af te koelen. Daarna volgt er een kort gesprek, waarna het kind weer kan deel nemen aan een activiteit.

Een time-out wordt niet ingezet als straf, maar als moment van bezinning. In de bijlage vindt u het time-out protocol.

Grensoverschrijdend gedrag

Mondomijn wil kinderen in de allereerste plaats een veilige leef- en leeromgeving bieden. Dat betekent dat we het risico op grensoverschrijdend gedrag door beroepskrachten (in opleiding), stagiair(e)s, vrijwilligers, overige aanwezige volwassenen en kinderen willen voorkomen of de gevolgen ervan willen beperken. Met grensoverschrijdend gedrag bedoelen we seksuele, fysieke of psychische overschrijdingen, pestgedrag van kinderen onderling, bijten, andere impulsen en kindermishandeling.

We hebben verschillende maatregelen getroffen met betrekking tot het risico op grensoverschrijdend gedrag. Zo zijn al onze medewerkers in het bezit van een verklaring omtrent gedrag (VOG) en staan zij ingeschreven in het Personenregister Kinderopvang. Ook besteden we veel aandacht aan het leren omgaan met normen, waarden en gedragsregels. Rekening houden met en respect hebben voor elkaar, vormen hierbij belangrijke aspecten. We doen er alles aan om kinderen mondig te maken en leren ze het aan te geven wanneer zij bepaald gedrag niet wenselijk vinden.

Wij vinden het belangrijk dat we elkaar bij (vermoedens van) grensoverschrijdend gedrag durven aan te spreken en dit bespreekbaar maken met de Domijnregisseur.

Een dag bij Mondomijn





Medewerkers die met elkaar werken in een Domijn, weten van elkaar waar zij zijn en wat zij doen. We vertrouwen elkaar en communiceren veel met elkaar. Verder hebben we binnen onze organisatie vertrouwenspersonen benoemd. Ook hanteren we verschillende protocollen: bij pestgedrag hanteren wij het anti-pest protocol, bij grensoverschrijdend gedrag het time-out protocol. Bij (vermoedens van) grensoverschrijdend gedrag naar kinderen door ouders/verzorgers of derden, hanteren wij de meldcode kindermishandeling.

Vier-ogen-en-oren-principe

Om de veiligheid van kinderen zoveel mogelijk te garanderen, werken we bij Mondomijn volgens het vier-ogen-en-oren-principe. Het werk wordt zo transparant mogelijk georganiseerd en collega's spreken elkaar aan op dat wat hen opvalt. Onze medewerkers communiceren over wat ze doen, herkennen signalen en maken problemen bespreekbaar. Een beroepskracht mag alleen op de groep staan, zolang er maar op elk moment een andere volwassene de mogelijkheid heeft om mee te kijken of te luisteren.

Onze medewerkers communiceren over wat ze doen, herkennen signalen en maken problemen bespreekbaar. Een beroepskracht mag alleen op de groep staan, zolang er maar op elk moment een andere volwassene de mogelijkheid heeft om mee te kijken of te luisteren.

Het vier-ogen-en-oren-principe werkt als volgt:

- *Mondomijn houdt zich aan de Rekentool. Flexwerkers werken zoveel mogelijk op dezelfde locatie. Stagiair(e)s en uitzendkrachten staan niet alleen op een groep.*
- *Mondomijn kijkt maximaal 3 uur per dag af van de leidster-kind ratio.*
- *Binnen de dagopvang zijn er altijd minimaal twee volwassenen aanwezig in het pand.*
- *Alle medewerkers kennen de meldcode Huiselijk geweld en kindermishandeling.*
- *Er is een vertrouwenspersoon binnen Mondomijn en Korein. Beleid op het gebied van seksuele ontwikkeling is in ontwikkeling. Jaarlijks wordt ook de Gedragscode Kinderopvang doorgenomen.*
- *Er heerst een open aanspreekcultuur binnen Mondomijn. Medewerkers lopen regelmatig bij elkaar binnen. Ruimtes zijn letterlijk open.*
- *Deze afspraken zijn in samenwerking met medewerkers en ouders opgesteld.*
- *Het vier-ogen-en-oren-principe is opgenomen in het pedagogisch werkplan en akkoord bevonden door de Kindcentrumraad. Daarnaast zijn alle ouders op de hoogte gesteld van onze afspraken.*

Het uitgebreide overzicht van het vier-ogen-en-oren-principe toegepast per Domijn vindt u als bijlage toegevoegd aan deze gids.



“JEZELF LEREN KENNEN ALS KIND: TALENT ONTDEKKEN EN WETEN WAAR JE HULP BIJ NODIG HEBT”

Anti-pest protocol

Binnen Mondomijn is pesten niet toegestaan. We werken aan het ontwikkelen van een positieve en bewuste levenshouding en besteden in de levenslessen veel aandacht aan het herkennen van jezelf, elkaar en een wereld waarbij iedereen uniek is. We leren kinderen begrip opbrengen voor elkaar en voor situaties. Het is bewezen dat pestgedrag bij aanraking en samenwerking in spelvormen minder vaak tot nooit voorkomt. Daarom maken kinderyoga, onderlinge kindermassage en mindfulness onderdeel uit van de levenslessen. Ook werken we met de inzet van aspecten uit de positieve psychologie actief aan het voorkomen van pestgedrag.

Mocht een kind, ondanks deze preventieve aanpak, toch te maken krijgen met pestgedrag, dan kennen we binnen Mondomijn een anti-pestprotocol. Hierbij ondersteunen wij zowel het kind dat gepest wordt als de pester. Wij hanteren de visie dat gedrag altijd voortkomt uit een oorzaak. Ook eventuele 'meelopers' die het pestgedrag versterken, worden betrokken in het proces om het gedrag om te buigen en te zorgen voor een positief en veilig leerklimaat.

Zowel kinderen als ouders kunnen met signalen van pestgedrag binnen het eigen Domijn terecht bij de mentor of de anti-pestcoördinator. Signalen van pestgedrag worden door de mentor of de anti-pestcoördinator altijd direct in vertrouwen gedeeld tijdens het overleg met de andere medewerkers van het Domijn. Zo kunnen alle medewerkers sneller en beter ingrijpen op situaties die zich voordoen en de veiligheid van kinderen waarborgen.

Verder overleggen de medewerkers van het Domijn over een gezamenlijke aanpak om het pestgedrag te stoppen. Daarbij kan worden gekozen voor tal van oplossingen binnen de visie van Mondomijn, zoals: een aantal extra levenslessen binnen de mentorgroep of het Domijn, extra levenslessen voor een selecte groep kinderen, een gesprek tussen de desbetreffende kinderen of een of meerdere gesprekken met de mentor en/of anti-

pestcoördinator. De betrokken ouders worden geïnformeerd over de gang van zaken en de gemaakte afspraken.

Gedurende drie weken observeren en spreken de mentor of anti-pestcoördinator de betreffende kinderen extra intensief. Na drie weken worden de ouders op de hoogte gebracht van de vorderingen. Daarna, als het pestgedrag is gestopt, blijven de mentor en anti-pestcoördinator monitoren hoe het met de kinderen gaat. Is het pestgedrag na drie weken nog niet veranderd? Dan zet de mentor of anti-pestcoördinator passende vervolgstappen om de pester te laten stoppen met zijn/haar gedrag. Dit gebeurt altijd in samenspraak met de ouders, experts uit de Buitenkring en de Domijnregisseur.

Meldcode kindermishandeling

Mondomijn werkt met de meldcode Huiselijk geweld en kindermishandeling. De meldcode helpt aan de hand van een 5-stappenplan. Zorgen over de thuissituatie van een kind worden bespreekbaar gemaakt om hier, samen met de ouders, de juiste vervolgstappen aan te verbinden. Het stappenplan van de meldcode vindt u als bijlage toegevoegd aan deze gids.



Op Mondomijn besteden we aandacht aan het creëren van een veilig en gezond leerklimaat in alle opzichten. Zo bieden we kinderen, medewerkers en ouders een veilige en gezonde speel- en leefomgeving en beperken we risico's tot een minimum. Wel krijgen kinderen de ruimte om, binnen een veilige omgeving, hun grenzen te verleggen door ze bijvoorbeeld om te leren gaan met kleine risico's. Door te ontdekken, onderzoeken, vallen en opstaan, leren kinderen de wereld om zich heen begrijpen.

Veiligheids- en gezondheidsbeleid

Een vaste medewerker, met als expertise de Veiligheid en Gezondheid, houdt zich binnen Mondomijn bezig met de veiligheid van alle kinderen en medewerkers. Ook hebben we een veiligheids- en gezondheidsbeleid opgesteld en voeren we regelmatig een risico-inventarisatie en -evaluatie uit. Hierbij brengen we grote en kleine risico's in kaart.

Continu verbeterproces

Met ingang van augustus 2018 hebben wij een veiligheids- en gezondheidsbeleid opgesteld. Dit beleid wordt continu geactualiseerd en bijgewerkt. Zo blijven wij scherp en kunnen we ook bij veranderingen in de omgeving of situatie, zoals bij verbouwingen of aanpassingen in de inrichting, beschikken over een beleid dat direct toegepast kan worden. We kunnen met dit plan niet alle incidenten voorkomen. Er kan altijd iets misgaan. Daarom vinden wij het belangrijk dat we, naast een actueel beleid, kinderen leren om op een goede manier met risico's om te gaan. Het zijn leermomenten die zij ook thuis kunnen toepassen.

Voornaamste risico's met grote gevolgen

Mondomijn heeft de grootste risico's voor de kinderen die ons Integraal Kindcentrum bezoeken, in kaart gebracht. Van het vallen uit een klimtoestel tot verstikkingsgevaar, het risico op brandwonden of wiegendood. In de bijlage

vindt u een opsomming van de grootste risico's, wat wij doen om deze te voorkomen en hoe wij handelen wanneer zich toch een incident of ongewenste situatie voordoet.

Kinderen leren omgaan met kleine risico's

Ons uitgangspunt is dat we kinderen leren omgaan met kleine risico's om hun zelfstandigheid en zelfredzaamheid te bevorderen. We aanvaarden risico's die kleine gevolgen kunnen hebben voor kinderen en leren hen hier op een juiste manier mee omgaan. Dat doen we onder andere door een voorbeeldrol aan te nemen en kinderen te laten zien hoe wij omgaan met kleine risico's. We maken afspraken met kinderen over kleine risico's, attenderen hen op kleine risico's, houden actief toezicht en handelen proactief. Ook geven we kinderen gaandeweg meer eigen verantwoordelijkheid en keuzevrijheid met betrekking tot het omgaan met kleine risico's. Bij het leren omgaan met kleine risico's, hoort ook het omgaan met kleine gezondheidsrisico's. Zo leren we kinderen wanneer en hoe ze hun handen moeten wassen, hoe zij het beste niezen of hoesten en hoe ze afval hygiënisch weggoien.

Naast het omgaan met kleine risico's, maken we met kinderen op het gebied van veiligheid verschillende basisafspraken zoals: niet spelen met deuren, stopcontacten of snoeren, niet rennen in de hal of de Domijnen, het opruimen van speelgoed waar niet mee wordt gespeeld en niet stoeien bij ramen en deuren. Tijdens de Levenslessen kunnen kinderen meedenken en oefenen met de afspraken om zich deze eigen te maken.

Verder leren we kinderen welk gedrag wel of niet gepast is en om aan te geven wanneer zij iets niet leuk of gepast vinden. Ook geldt de afspraak dat we rekening houden met elkaar. Alle doelen rondom sociaal-emotionele ontwikkeling en welbevinden zijn opgenomen in de Leerlijn Levenshouding binnen Mondomijn. Hoe we

verder zorgdragen voor de sociale veiligheid van kinderen leest u in 'Veilig leerklimaat'.

Kinder-EHBO en bedrijfshulpverleners

Mondomijn heeft verschillende medewerkers (pedagogisch medewerkers, directie en leerkrachten) met een certificaat in Kinder-EHBO en/of Bedrijfshulpverlening. Zij volgen jaarlijks bijscholing middels een vervolgcursus. Tijdens openingsuren is er tenminste één medewerker met een geldig geregistreerd certificaat voor Kinder-EHBO aanwezig voor de dagopvang en één medewerker voor het continupakket.

Ook is er iedere dag minimaal één bedrijfshulpverlener aanwezig op de locatie. Deze is breder opgeleid op het gebied van brand en ontruimen (zie Brandveiligheid).

Registratie incidenten

Doet zich een incident voor, dan registreren wij dit. Dit doen we om zicht te krijgen op de aard en ernst van incidenten en om eventuele veiligheidsmaatregelen in overleg met de Kindcentrumraad, kinderen, ouders en het team bij te stellen. We verwerken dit in ons digitale systeem Parnassys.

Brandveiligheid

Brandveiligheid heeft onze aandacht. Zo hebben we een ontruimingsplan en bedrijfsnoodplan en controleren we met regelmaat uitgangen en vluchtroutes, brandblusmiddelen, de elektriciteitsvoorziening, noodverlichting en de bewegwijzering van de vluchtroutes, stoffering en versieringen, verwarmings- en kookgelegenheden en afval.

Ook vindt er twee keer per jaar een ontruimingsoefening plaats onder begeleiding van onze Bedrijfshulpverleners: een geplande en een onaangekondigde ontruiming. We zorgen voor ontruimingsoefeningen gedurende allerlei momenten van de dag, gezien onze ruime openingstijden. Zo weten medewerkers en kinderen wat ze moeten doen wanneer er werkelijk brand is. Beide ontruimingsoefeningen evalueren we achteraf. Hierbij zetten we eventuele verbeterpunten om naar acties.

Ontruimingsplan

In ieder Domijn hangt een ontruimingsplan. Daarop staan de vluchtroute en het verzamelpunt buiten aangegeven. De bedrijfshulpverleners nemen het BHV-tasje mee waarin de benodigde spullen zitten en de iPads met de kindaantallen. De protocollen van ontruiming worden jaarlijks met de medewerkers doorgenomen en nieuwe medewerkers worden hiervan op de hoogte gesteld.

Ziekte, medicijngebruik en allergieën

Wanneer uw kind ziek wordt, vragen wij u als ouder om uw kind op te halen. Blijkt dat er een besmettelijke ziekte heerst bij Mondomijn, dan volgen we de richtlijnen van de GGD en informeren wij u als ouder hier tijdig over. Het toedienen van medicijnen vinden wij een taak voor ouders. Soms kan het echter niet anders dat een kind bij Mondomijn medicijnen nodig heeft. Wij vragen u in dit geval contact op te nemen met de administratie om de medicijnen daar te overhandigen en een formulier Toedienen Medicatie te ondertekenen.

Tijdens het intakegesprek vragen wij u of uw kind last van allergieën heeft. Is dit zo, dan leggen we deze vast op het intakeformulier. Ook wordt er een SOS-kaart gemaakt die een zichtbare plaats op de groep van uw kind krijgt. De kaart bevat informatie over wat de allergie precies inhoudt, hoe deze te voorkomen is en wat medewerkers kunnen doen wanneer de allergie toch opspeelt. De informatie op de SOS-kaart wordt gedeeld met het hele team van het Domijn. .

Het binnenklimaat

Onderdeel van ons gezondheidsbeleid is een gezond binnenklimaat. Daarom zorgen we ervoor dat het binnen nooit kouder is dan 18 graden Celsius en ventileren we alle vertrekken dagelijks. Bij warm weer is er voldoende zonwering. Zonneschermen gaan aan het begin van de dag naar beneden en aan het eind van de dag omhoog. Alle textiele doeken worden dagelijks uitgewassen en doekjes en handdoeken na elke poetsbeurt vervangen. Voor de hygiëne van de medewerkers en de kinderen gebruiken we bij het toilet papieren doekjes. Verder worden er geen chemicaliën zoals wasbenzine of terpentijn gebruikt in het bijzijn van kinderen.



Als Mondomijn willen wij transparant en volgbaar zijn. Daarom zorgen we ervoor dat de kwaliteit die wij bieden, voor iedereen meetbaar is. Binnen Mondomijn wordt het onderwijs beoordeeld door de onderwijsinspectie en de kinderopvang door de GGD. De HKZ-certificering (keurmerk kinderopvang) vindt plaats door middel van audits. Het bewaken en monitoren van de kwaliteit vindt plaats in een cyclisch proces en heeft onze continue aandacht. Wij gebruiken hiervoor onze ontwikkelde kwaliteitscirkel. Deze cirkel is letterlijk zichtbaar in ons Kindcentrum en geeft altijd actueel de ontwikkelingen én de stip op de horizon weer.

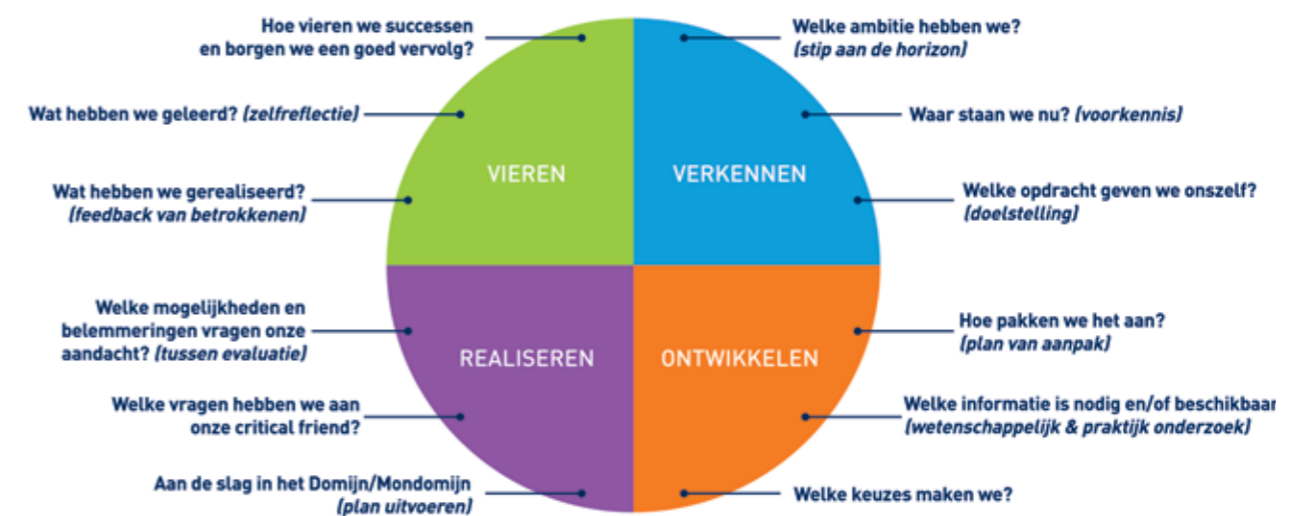
Metten tevredenheid

Wij hechten veel waarde aan de mening van kinderen, ouders en medewerkers. Via veiligheidsonderzoek, tevredenheidsonderzoek en klantreacties brengen wij in beeld hoe iedereen over Mondomijn denkt. Via het jaarverslag, de nieuwsbrief en de app delen wij de meest actuele cijfers met betrekking tot tevredenheidsonderzoeken, toetsresultaten en uitstroomgegevens.

Resultaten

Ook resultaten van kinderen worden in beeld gebracht. Gedurende het hele jaar worden toetsen afgenomen en observaties gedaan. In groep 8 nemen kinderen deel aan de IEP eindtoets. De resultaten hiervan worden meegenomen in de Kindontwikkelplannen en de indeling van de kinderen tijdens instructiemomenten. In het ouderportaal leest u alle resultaten van uw kind.

ONZE ONTWIKKELING IN BEELD



Kind aanspreken op waar je goed in is

Wat heb jij een prachtig handschrift!



Verder worden op overkoepelend niveau (trend) analyses gemaakt naar aanleiding van de algemene toetsresultaten. De uitkomsten hiervan worden via het jaarverslag, de nieuwsbrief en de app gedeeld.

Koersplan

Samen met teamleden, kinderen en ouders heeft Mondomijn het koersplan 2018-2022 gemaakt. Het Koersplan voldoet aan de wettelijke eisen van een schoolplan. Op onze website en in de app kunt u ons Koersplan lezen.

Interne opleiding

Medewerkers maken het verschil!

Wij zijn een lerende organisatie. Dit betekent dat iedere medewerker bij Mondomijn scholing volgt, intern en extern. Ook maakt iedere medewerker deel uit van een coachingstraject. Door middel van Video Interactie Begeleiding brengen we in beeld hoe wij ons handelen nog beter kunnen afstemmen op de behoeftes van het kind.

Als team vormen we een professionele leergemeenschap. Net als de kinderen leren wij iedere dag. Met elkaar geven we vorm aan visieweken, MondoAcademy's en doen we onderzoek, veelal in samenwerking met wetenschappers. Voortdurend zoeken we met

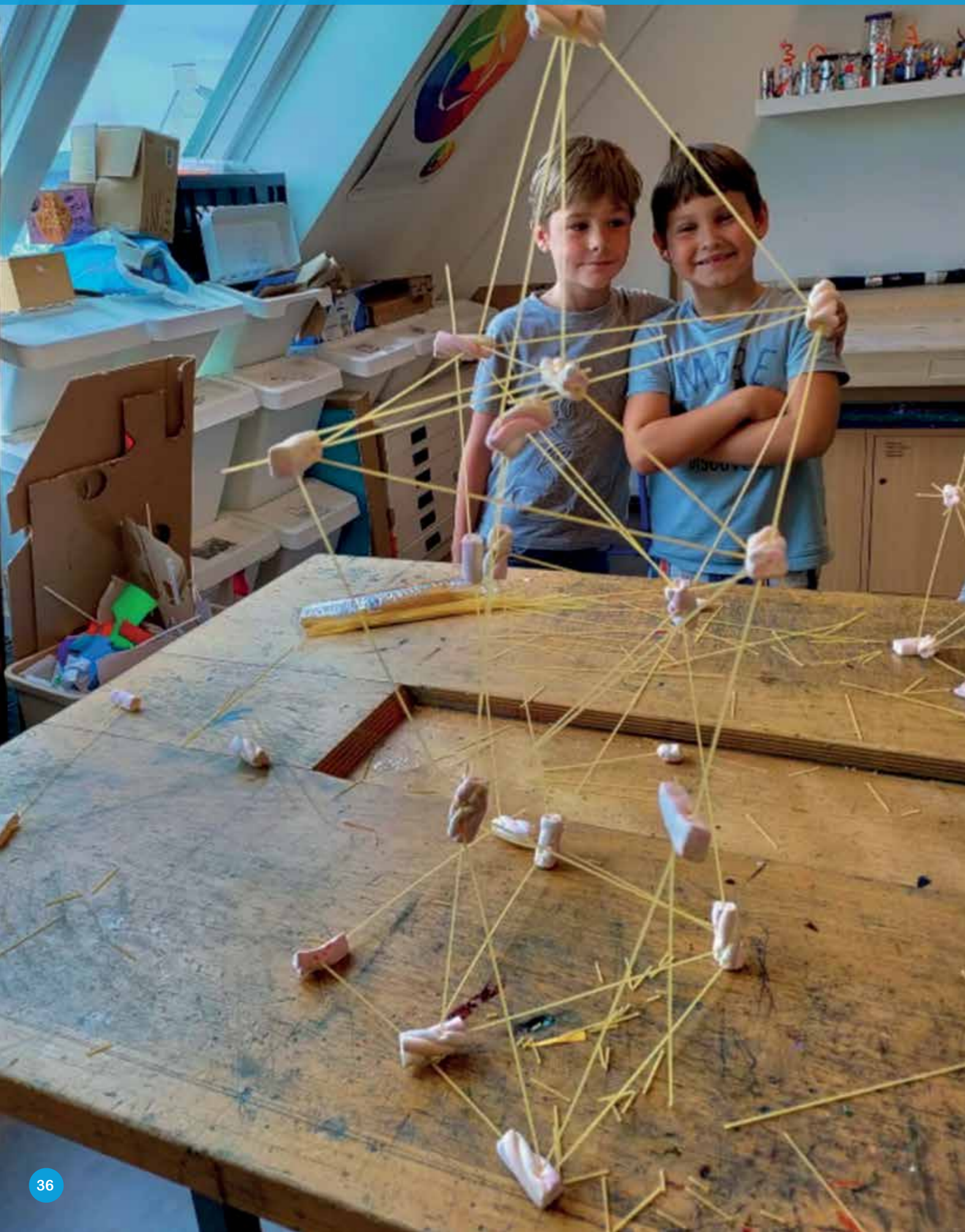
elkaar naar hoe we voor ieder kind het meest passende aanbod kunnen realiseren en hoe we als team het beste in elkaar naar boven halen.

Pedagogisch beleidsmedewerker/coach

Mondomijn heeft een eigen pedagogisch beleidsmedewerker die al het beleid wat raakt aan de pedagogische praktijk ontwikkelt, implementeert en bewaakt. Ook zorgt de pedagogisch beleidsmedewerker ervoor dat iedere medewerker werkt volgens dezelfde pedagogische visie en vervult deze een coachende rol in het sturen en steunen van medewerkers in hun pedagogische ontwikkeling.

Hiermee voldoen we aan alle eisen die de Wet Innovatie en Kwaliteit Kinderopvang (Wet IKK) op het gebied van pedagogische beleidsontwikkeling en coaching voorschrijft. Daarnaast stimuleren we de professionele ontwikkeling van onze medewerkers met een aanvullend opleidings- en trainingsaanbod dat buiten de verplichte norm valt. Het volledige overzicht van ons pedagogisch ontwikkelingsbeleid en het beleid inzake de pedagogisch beleidsmedewerker/coach vindt u met ingang van het nieuwe schooljaar op onze website.





Kinderraad

Wij vinden de mening van kinderen heel belangrijk! Daarom beslissen kinderen bij Mondomijn over een aantal zaken mee. Bijvoorbeeld over de inrichting van het plein, wat we gaan doen tijdens het kindfeest of welke dieren bij Mondomijn mogen komen wonen. Mondomijn heeft een eigen kinderraad. Daarin zitten kinderen uit Domijn 2, 3 en 4. Vijf keer per jaar vergadert de raad samen met de directie.

Mondomijnhond

Een van de grootste wensen van de kinderen is dankzij de kinderraad in vervulling gegaan. Mondomijn heeft een eigen hond, genaamd Jimmy. Jimmy woont (overdag) bij Mondomijn. Met zijn speciale vacht is hij ook geschikt voor kinderen met allergieën. Kinderen mogen zelf kiezen of ze wel of niet met Jimmy willen werken. Jimmy is een grote hulp als je even niet lekker in je vel zit, wat extra moed nodig hebt of het fijn vindt om veel te bewegen.

Kindgesprek

In het Kindgesprek heeft een mentor alle tijd om persoonlijk met een kind in gesprek te gaan. Tijdens dit gesprek kijkt de mentor samen met het kind naar de afgelopen periode en naar de doelen waaraan we de komende periode gaan werken. Tevens onderzoeken we welke aanpak het beste past bij het kind. Samen met de mentor maakt het kind een persoonlijk Kindontwikkelplan.

Babbelpatisserie

Coachgesprekken vinden plaats in een wel heel smakelijke omgeving. In het kinderrestaurant bevindt zich de Babbelpatisserie. Hier mag een kind samen met een professionele coach een taart bakken voor iemand. Tijdens het bakken vinden er bijzondere gesprekken plaats.

Kindfeest

Bij Mondomijn maken we regelmatig uitstapjes en doen we activiteiten passend bij de thema's van kernconcepten. Een keer per jaar is er een Kindfeest dat vorm krijgt door en voor kinderen. Op deze feestelijke dag vinden er activiteiten plaats die in samenspraak met de kinderen zijn bedacht. Zo hebben we een boerderijdag gehad en een survivaldag. Het Kindfeest vindt plaats op de laatste donderdag van het schooljaar.

Feesten

Bij Mondomijn besteden we aandacht aan feesten van alle culturen en geloofsovertuigingen. Dit doen wij tijdens het aanbod van Kernconcepten. Ook zijn er twee speciale feesten, namelijk het Kindfeest en het ouderfeest. En natuurlijk mag uw kind zijn of haar verjaardag vieren bij ons. Dit stemt u als ouder af met de mentor van uw kind. In Domijn 1 en 2 bent u hierbij van harte welkom. In Domijn 3 en 4 worden de verjaardagen zonder ouders gevierd. In de ochtend kunt u de traktatie afgeven bij de mentor.





Niemand kent uw kind zo goed als u. Wij beschouwen u als ouder dan ook als dé expert wanneer het gaat om uw kind en hechten daarom veel belang aan een goede samenwerking. Goed contact en regelmatig overleg tussen u en onze medewerkers vormen daarvoor de basis. Zo blijven we na het eerste kennismakingsgesprek doorlopend in verbinding met u tijdens het brengen en halen, Kindgesprekken, evaluatiegesprekken over in- of doorstroom, tijdens thema-avonden, via sociale media, het online ouderportaal, de digitale nieuwsbrief of via www.mondomijn.nl.

Ook op andere vlakken is uw betrokkenheid als ouder bij Mondomijn van harte welkom! Zo kunt u bijvoorbeeld deelnemen aan ons evenemententeam, uw talenten inzetten via ons evenementenbureau of meedenken over de kwaliteit van opvang en onderwijs in onze Kindcentrumraad.

Ouderinloop

Regelmatig is er de mogelijkheid om 's ochtends een kijkje te nemen in het Domijn van uw kind. De ouders kunnen zo een moment meekijken en meewerken met het kind. De medewerkers zijn dan ook beschikbaar om uw vragen te beantwoorden. We plannen deze momenten per Domijn apart en zijn terug te vinden in de Mondomijn-app onder het tegeltje "Jaarkalender". Natuurlijk kunt u ook een afspraak maken voor een ander moment. Wij vragen u om 's ochtends bij het brengen bij de deur afscheid te nemen van uw kind. Dit om kinderen die al tussen half 8 en half 9 starten zo min mogelijk te storen. Bij het ophalen van uw kind bent u van harte welkom om een kijkje te nemen in het Domijn. Onze medewerkers zijn dagelijks beschikbaar om bij het brengen en halen uw vragen te beantwoorden.

Kindontwikkelgesprek

Samen gaan we steeds in gesprek over wat we denken dat uw kind nodig heeft om zich zo goed

mogelijk te ontwikkelen en bespreken we de voortgang van uw kind. Daar maken we graag tijd voor. Bij dit Kindontwikkelgesprek zijn het kind, beide ouders en de mentor aanwezig.

Soms is het zo dat door een scheiding ouders niet samen het Kindontwikkelgesprek voeren. Dan kunt u er als ouders voor kiezen om ieder apart in gesprek te gaan. Wanneer mogelijk sluit uw kind aan bij een gedeelte van het gesprek waarin het Kindontwikkelplan wordt besproken.

U ontvangt in de maand dat uw kind jarig is en een half jaar daarna een geschreven verslag en een uitnodiging voor een gesprek. Vanzelfsprekend bent u ook tussentijds altijd welkom voor vragen of een gesprek. U kunt hiervoor een extra afspraak maken met de mentor van uw kind.

Ouderportaal

Wij volgen alle kinderen met behulp van het leerlingvolgsysteem Parnassys. U heeft per e-mail een inlogcode ontvangen. Hiermee kunt u inloggen en de gegevens van uw kind(eren) inzien. U heeft toegang tot de gegevens en resultaten van uw kind(eren), gespreksverslagen, de jaarkalender, administratieve zaken zoals ziekmeldingen en de nieuwsbrief.

De Kindcentrumraad

Wat is de Kindcentrumraad?

Elke school is wettelijk verplicht om een medezeggenschapsraad (MR) in te stellen. Via de MR kunnen zowel ouders als personeelsleden meepraten over het beleid op school. Ook moet er op ieder kinderdagverblijf een oudercommissie (OC) zijn die ouders inspraak geeft in het beleid van het dagverblijf. Omdat Mondomijn zowel onderwijs als dagverblijf aanbiedt, kiezen wij ervoor om de MR en OC samen te voegen. Wij noemen dit de Kindcentrumraad (KCR). We vallen met meerdere scholen onder een overkoepelend schoolbestuur (QliQ Primair). QliQ heeft een Gemeenschappelijke Medezeggenschapsraad

(GMR). De taken en bevoegdheden van de GMR zijn in een apart reglement vastgelegd en hebben betrekking op zaken die alle scholen aangaan. Een van onze teamleden heeft ook zitting in de GMR.

Wat doet de Kindcentrumraad?

De Kindcentrumraad praat mee over alles wat met Mondomijn te maken heeft. Het schoolbestuur moet ieder belangrijk besluit voorleggen aan de Kindcentrumraad. De Kindcentrumraad heeft op sommige onderwerpen instemmingsrecht. Dat wil zeggen dat ze JA of NEE kan zeggen tegen bepaalde besluiten (b.v. over het schoolplan, schoolgids, schoolreglement, besteding van de vrijwillige ouderbijdrage). Op andere onderwerpen heeft de Kindcentrumraad adviesrecht (b.v. toekomstplannen voor het Kindcentrum, fusieplannen, aanstellings- en ontslagbeleid van personeel). Het schoolbestuur moet serieus reageren op ieder advies dat de Kindcentrumraad geeft, maar hoeft deze niet over te nemen. Ook mag de Kindcentrumraad ongevraagd voorstellen doen en adviezen geven aan het bestuur.

Evenemententeam

Voor het organiseren van schoolfeesten, ouderavonden, informatieavonden e.d. heeft Mondomijn het evenemententeam. Dit bestaat uit een aantal betrokken ouders die samen met een medewerker de vieringen bij Mondomijn organiseren, bijvoorbeeld sinterklaas,

Kerst, carnaval en de voorjaarsviering. Het evenemententeam vergadert bij Mondomijn een aantal keer per jaar. Bij Mondomijn zoeken wij naar activiteiten in de directe omgeving van het kind en met een educatief karakter. Voorbeelden van activiteiten zijn een bezoek aan de markt om met echt geld te leren rekenen en vervolgens van de gekochte groentes een heerlijke maaltijd bereiden, een circusworkshop om vervolgens ouders te trakteren op een echte voorstelling of een bezoekje aan de schaatsbaan in Helmond.

Evenementenbureau

Heeft u als ouder een bijzonder beroep, hobby of talent en vindt u het leuk hier de kinderen bij Mondomijn iets over te leren? Dan nodigen wij u van harte uit! Het Evenementenbureau doet hiervoor regelmatig een oproep in de nieuwsbrief. Zo koppelen wij talenten van ouders aan onderzoeksvragen van onze kinderen.

Ouderfeest

Mondomijn waardeert de enorme betrokkenheid van ouders en verzorgers. Een keer per jaar is er een ouderfeest voor alle ouders en kinderen van Mondomijn, om u als ouders te bedanken voor de fantastische samenwerking, inzet, kritische blik en het vertrouwen in elkaar. Dit ouderfeest vindt plaats aan het einde van het schooljaar.

Hier worden alle talenten aangesproken!



“BIJ
MONDOMIJN
HEEFT IEDER
KIND EEN
PERSOONLIJK
KINDONTWIKKEL
-PLAN”

PRAKTISCHE ZAKEN

Bezoekarrangement

Regelmatig ontvangen wij verzoeken van mensen uit het werkveld om Mondomijn te bezoeken. Wij hebben hiervoor een speciaal bezoekarrangement. Door middel van een presentatie en een rondleiding proberen wij een zo goed mogelijk beeld te geven van Mondomijn en de ontwikkeling van een Integraal Kindcentrum. Met de opbrengsten van deze bezoeken kunnen we extra personeel en activiteiten inzetten voor de kinderen.

Kind aanmelden

Wilt u uw kind inschrijven bij Mondomijn, dan verzoeken wij u om een individuele afspraak te maken. U kunt daarvoor telefonisch of per mail contact opnemen:

Mandomijn
Abendonk 17
5706 WB, Helmond
0492 662894
Aanmelden via: info@mondomijn.nl

U meldt uw kind specifiek aan op Mondomijn. Dit betekent dat alleen in geval van zorgen over welzijn en welbevinden, aan een mogelijke overplaatsing naar onze tweede locatie Mondorijk kan worden gedacht.

Leerplicht/verlof

Voor bepaalde omstandigheden kunt u verlof aanvragen voor uw kind. De uitgebreide verlofregeling met het aanvraagformulier vindt u onder 'downloads' op onze website.

Flexibele vrije dagen

Bij Mondomijn kunt u flexibele vakantiedagen inplannen. Volgt uw kind alleen onderwijs bij Mondomijn dan kunt u per schooljaar twee

flexibele vakantiedagen opnemen. Volgt uw kind een of meer dagen het aanbod van het continupakket dan heeft u per dag 2 flexibele dagen extra. De flexibele dagen mogen niet aangesloten zijn aan de zomervakantie. Op de website kunt u precies zien hoeveel dagen u kunt opnemen.

U kunt vrije dagen aanvragen door een verlofaanvraag in te vullen via onze Mondomijn-app onder het tegeltje "Flexibele verlofaanvragen". We verwerken de aanvraag en u als ouder krijgt hier ook altijd een officiële bevestiging van.

Ouderbijdrage

We vragen geen vrijwillige ouderbijdrage voor het volgen van onderwijs bij Mondomijn. Onderwijs is gratis en op deze manier willen we kansenongelijkheid voorkomen. Tijdens het Ouderfeest wat jaarlijks gevierd wordt vragen we ouders om iets lekkers te eten/drinken mee te nemen! Zo nuttigen we samen een gezellige avond.

Verzekering

Ons Kindcentrum heeft een verzekeringspakket afgesloten, bestaande uit een ongevallenverzekering en een aansprakelijkheidsverzekering. Op grond van de ongevallenverzekering zijn alle betrokkenen bij schoolactiviteiten (leerlingen, personeel, vrijwilligers) verzekerd. Deze verzekering kan niet worden ingezet voor kleren die vies worden of beschadigd zijn, brillen of telefoons die kapotgaan en vergelijkbare situaties.

Vervoersbeleid

Tijdens uitstapjes maakt Mondomijn gebruik van gehuurde bussen voorzien van veiligheidskeurmerk. Hierbij krijgt ieder kind

een gordel om. Bij grotere uitstapjes rijdt er een extra auto mee voor eventuele noodgevallen. Soms zijn er kleinere uitstapjes waarbij we ouders vragen om te rijden. Alleen het eigen kind mag dan voorin de auto plaatsnemen en alleen wanneer het kind langer is dan 1.35 m of op een stoelverhoger zit. Wanneer u als ouder wilt dat uw kind tijdens een uitstapje vervoerd wordt op een stoelverhoger, dan is het belangrijk dat u deze zelf voorafgaand aan het uitstapje meeneemt. Medewerkers vervoeren zelf geen kinderen, ook niet in hun eigen auto.

Hoofdluisbeleid

We informeren ouders over de behandeling van hoofdluis aan de hand van de eisen van de GGD. Daarnaast informeren we u als ouder wanneer er luizen geconstateerd zijn om extra alert te zijn en, indien nodig, uw kind te behandelen. Via de app sturen we herinneringen om na een vakantie extra alert te zijn.

Privacy en kindgegevens

Mandomijn volgt de wettelijke regels van de AVG (de Europese privacywet) op het gebied van privacy en bescherming kindgegevens. Om deze reden delen we alleen foto's die vallen binnen de wet- en regelgeving van AVG en maken wij geen jaarlijkse schoolfoto's.

Toestemming ouders

Bij Mondomijn worden regelmatig foto's en video-opnames gemaakt. Deze worden bijvoorbeeld gebruikt voor de website of voor deze Mondomijngids. Bij aanmelding van uw kind vragen wij uw toestemming hiervoor. Ook tekent u als ouder een akkoordverklaring wanneer iemand anders dan uzelf uw kind komt ophalen. Wilt u uw afgegeven toestemming of akkoordverklaring wijzigen? Neem dan contact op met de administratie via info@mondomijn.nl.

Uitwisselen gegevens externe partijen

In ons aanbod maken wij gebruik van (digitale) leermiddelen. Hierbij wordt een beperkte hoeveelheid persoonsgegevens uitgewisseld met leveranciers om bijvoorbeeld een kind te identificeren wanneer het inlogt. Over het gebruik van deze gegevens hebben wij duidelijke afspraken gemaakt met onze leveranciers. Het kan nodig zijn dat Mondomijn gegevens uitwisselt met andere externe partijen zoals zorginstanties. Dit staat beschreven in ons Privacy Statement.

Privacyregels

Wij vragen u als ouder om terughoudend te zijn met het maken van foto's of video's binnen Mondomijn. Zo is het niet toegestaan om foto's of video's waarop behalve uw eigen kind ook andere kinderen te zien zijn, zonder toestemming te delen via sociale media.

Klachtenregeling

Natuurlijk gaat u bij problemen in eerste instantie naar de directbetrokkene bij uw vraag, opmerking, bezwaar of klacht. Mocht dit niet tot de gewenste oplossing leiden, dan neemt u contact op met de leidinggevende. Veruit de meeste klachten over de dagelijkse gang van zaken zullen in onderling overleg tussen betrokkenen (ouders, kinderen, personeel en/of directie) op de juiste manier afgehandeld kunnen worden. Als dat niet leidt tot de gewenste oplossing dan kunt u gebruikmaken van een van de volgende regelingen, naar gelang van toepassing:

- *Voor klachten m.b.t. de kinderopvang kunt u terecht bij SKK. Dit is een landelijk werkende organisatie met een centraal informatie- en meldpunt bereikbaar op 0900-0400034.*
- *Klachtenloket Kinderopvang, Postbus 96802, 2509 JE Den Haag. Tel: 0900 1877.*
- *De geschillenregeling voor de medezeggenschapsraad (WMS) voor de (G)MR.*
- *De regeling bezwaren FUWA PO voor de leerkracht.*
- *De klachtencommissie PCL Katholiek Onderwijs voor ouders.*
- *De commissie van Beroep Onderwijs voor de leerkracht.*
- *De klachtenregeling Primair Onderwijs voor de leerkracht en ouders (zie toelichting hieronder).*

De complete map van onze klachtenregelingen ligt ter inzage in het Ouderdomijn. Mondomijn is als Kindcentrum onderdeel van QliQ Primair Onderwijs.

Gedragscode en geschillenregelingen QliQ Primair Onderwijs

Het College van Bestuur van QliQ Primair Onderwijs is ervan overtuigd dat er in onze scholen heel veel goede dingen gebeuren. We realiseren ons echter ook dat er wel eens omstandigheden kunnen zijn waarover u op-

en aanmerkingen, vragen of misschien wel een klacht of bezwaar hebt. Het bestuur van QliQ Primair Onderwijs heeft, met instemming van de GMR, zowel een gedragscode als geschillenregelingen vastgesteld. Het bestuur van QliQ wil daarmee voor alle betrokkenen zowel preventief (de gedragscode) als curatief (de geschillenregelingen) samenwerking en dialoog stimuleren.

De gedragscode

De vastgestelde gedragscode is voor alle betrokkenen (personeel, ouders) de leidraad en stimulans voor gewenst gedrag binnen onze organisatie. In onze gedragscode zijn zowel richtlijnen als protocollen opgenomen. De ontwikkelingen in de maatschappij, de herwaardering van waarden en normen en praktijkincidenten op scholen in Nederland en elders vormen voor QliQ Primair Onderwijs de aanleiding om een gedragscode op te stellen. Hierin kunt u lezen welke normen en waarden we binnen QliQ Primair Onderwijs wenselijk vinden om te hanteren. Dit schept duidelijkheid en draagt bij aan de veiligheid. Uitgangspunt in deze gedragscode is dat medewerkers, stagiair(e)s, vrijwilligers, ouders en leerlingen zich gedragen op een manier die positief bijdraagt aan het realiseren van goed onderwijs. Criterium om te bepalen welk gedrag we (on-)wenselijk vinden, is de mate waarin dit gedrag ons onderwijs bevordert of daarvan afleidt. Dit gedrag is omkeerbaar; dat wat wij bij leerlingen niet wenselijk vinden, willen we ook als medewerker, stagiair, vrijwilliger en ouder niet uitdragen en vice versa. Voor deze laatste groepen geldt echter in grotere mate dan voor de leerlingen, dat zij zich bewust moeten zijn van hun representatieve functie.

De geschillenregelingen

Natuurlijk gaat u bij problemen in eerste instantie naar de directbetrokkene met uw vraag, opmerking, bezwaar of klacht. Mocht dit niet tot de gewenste oplossing leiden, dan

neemt u contact op met de leidinggevende. Veruit de meeste klachten over de dagelijkse gang van zaken zullen in onderling overleg tussen betrokkenen (ouders, leerlingen, personeel en/of directie) op de juiste manier afgehandeld kunnen worden.

Contactpersoon

Door het College van Bestuur zijn de voorgedragen externe contactpersonen benoemd. Voor ons Kindcentrum is Yvonne van den Heuvel onze interne vertrouwenspersoon. U kunt haar bereiken op het mailadres: yvonne@praktijkvanzon.nl. In het jaarverslag van elk kalenderjaar is een beknopt verslag opgenomen van de aard en omvang van klachten in het voorgaande jaar. Op onze internetsite www.qliqprimair.nl is zowel de gedragscode als de klachtenregeling digitaal beschikbaar.

Door het College van Bestuur zijn de voorgedragen contactpersonen benoemd. Voor ons Kindcentrum is dit Yvonne van den Heuvel. In het jaarverslag van elk kalenderjaar is een beknopt verslag opgenomen van de aard en omvang van klachten in het voorgaande jaar. Op onze internetsite www.qliqprimair.nl is zowel de gedragscode als de klachtenregeling digitaal beschikbaar.

Vertrouwenspersoon

Contactgegevens van de bovenschoolse vertrouwenspersonen:
Dhr. Simon Prinsen
M: 06 395 659 07
E: s.prinsen@yahoo.nl

Mw. Yvonne van den Heuvel
E: yvonne@praktijkvanzon.nl

Nieuwsbrief

Geregeld versturen wij digitaal een nieuwsbrief. Deze wordt verstuurd via het ouderportaal en is ook terug te vinden in de Mondomijn app.

App

Mondomijn heeft een app die u kunt downloaden op uw telefoon. In deze app vindt u allerlei informatie over Mondomijn, zoals:

- *Wie er bij Mondomijn werkt, op welke dagen en wat ieders e-mailadres is.*
- *De jaarkalender, die u kunt delen met uw eigen agenda.*
- *Onze nieuwsbrieven.*

Ook kunt u via de app verlof aanvragen en uw kind ziekmelden. En het leukste van de app: via 'Kijkje in de Domijnen' delen we foto's en berichten over leuke momenten gedurende de dag.

Openingstijden

Mondomijn is 52 weken per jaar open van 7.30 tot 18.30 uur voor kinderen van 0 tot 13 jaar

De wettelijke onderwijstijden zijn:
Maandag, dinsdag en donderdag: 8.30 tot 14.30
Woensdag en vrijdag: 8.30 tot 12.30

Weekrooster

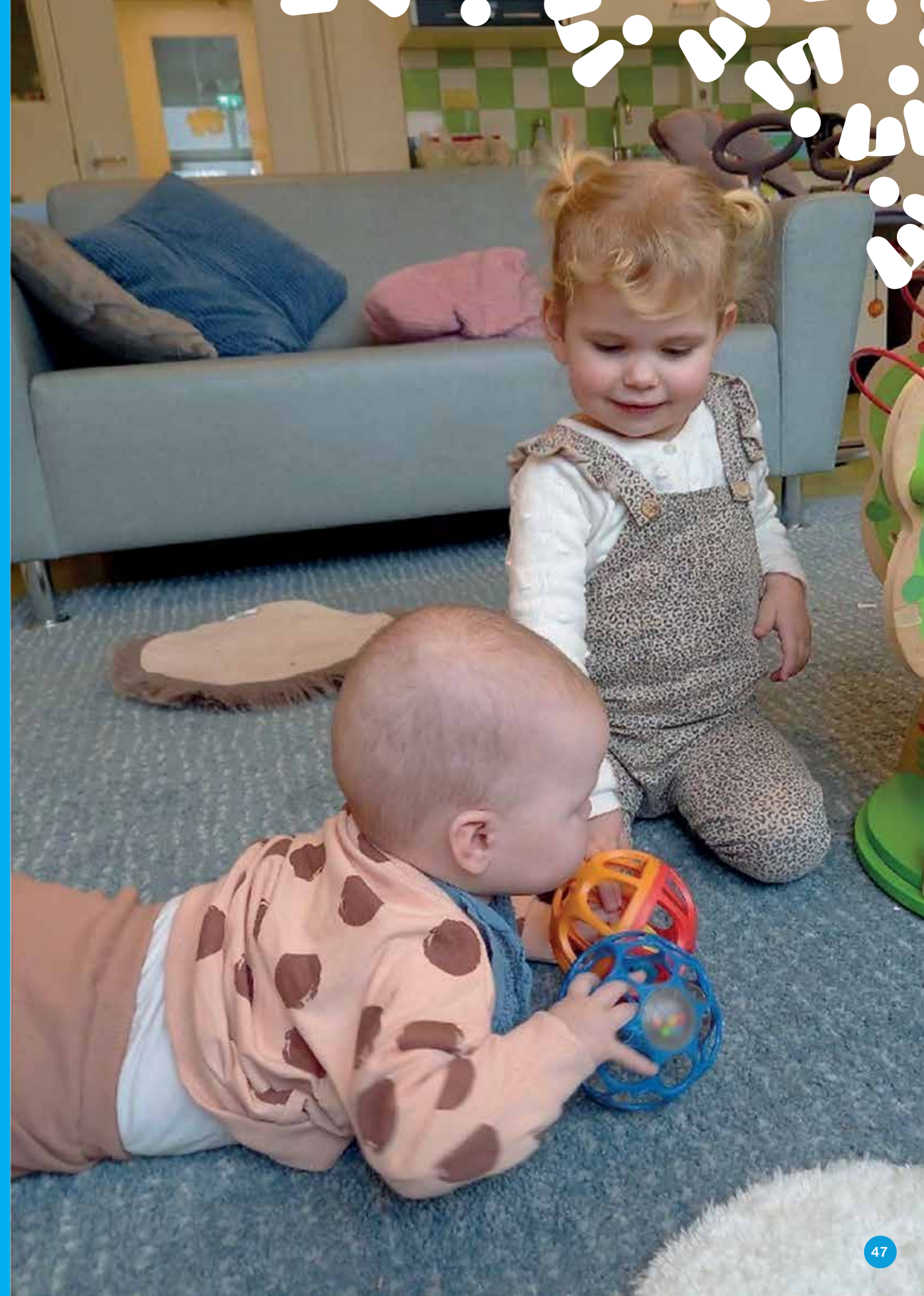
Maandag	8.30-14.30	30 min. pauze	5,50u
Dinsdag	8.30-14.30	30 min. pauze	5,50u
Woensdag	8.30-12.30		4,00u
Donderdag	8.30-14.30	30 min. pauze	5,50u
Vrijdag	8.30-12.30		4,00u
Totaal			24,50u

De wettelijke tijden liggen vast voor kinderen met een basispakket. Wij zijn iedere dag open van 7.30 tot 18.30 uur voor kinderen die een continupakket afnemen. Het onderwijsaanbod wordt dan over de hele dag verdeeld. Zo is het mogelijk om 16.00 uur een rekenles te volgen of om 9.00 uur een pianoles.

Contactgegevens

Abendonk 17,
5706 WB Helmond
0492 66 28 94
info@mondomijn.nl
www.mondomijn.nl

BIJLAGEN



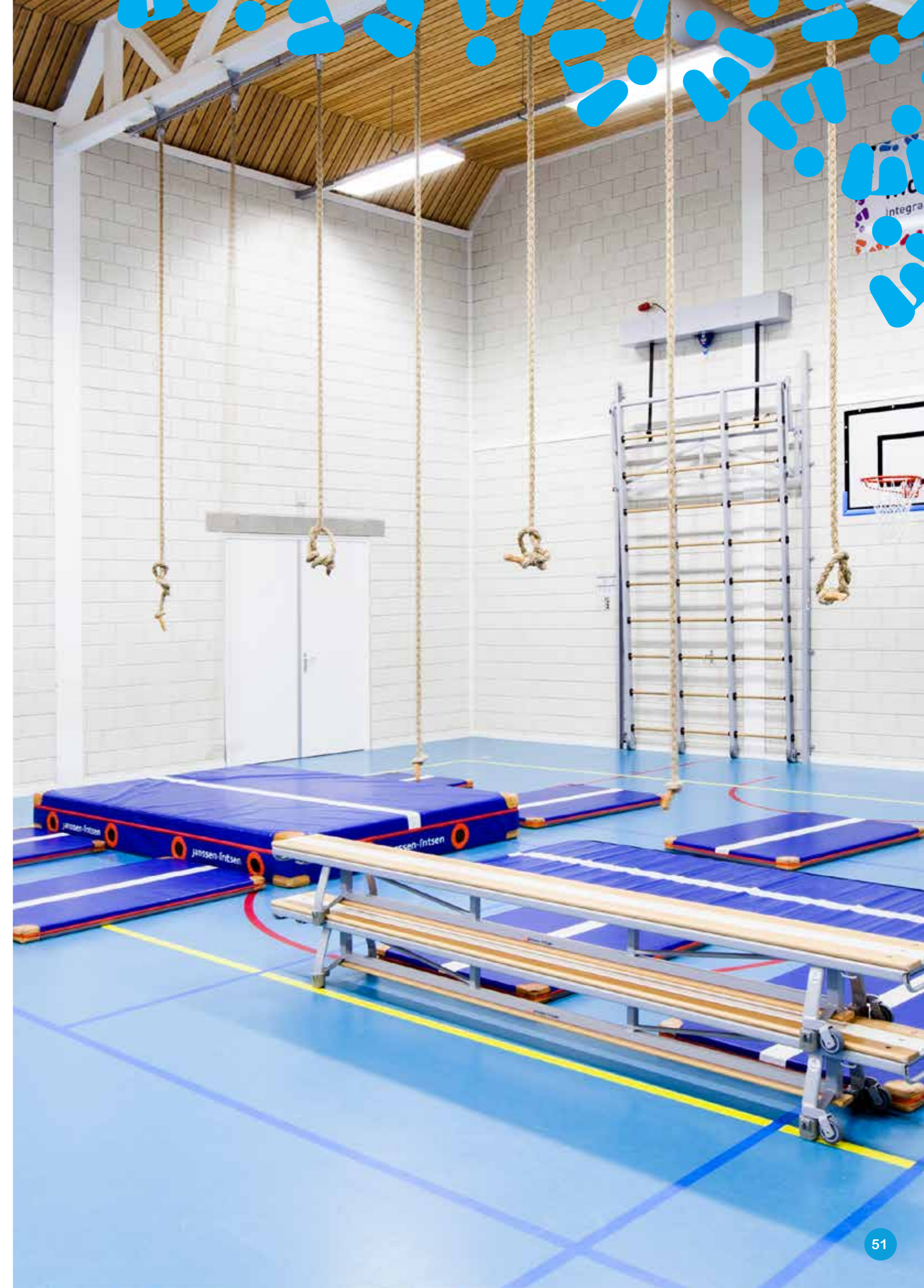
BIJLAGE VIER-OGEN-EN-OREN-PRINCIPE

Ruimte/ Situatie	Vier-ogen-en-oren	Eventueel risico of extra maatregel
Opening/sluit	<ul style="list-style-type: none"> Er zijn altijd 2 volwassenen aanwezig tijdens het openen en sluiten. Domijnen kunnen samengevoegd zijn tijdens het openen en sluiten. Zijn Domijnen niet samengevoegd, dan staat de tussendeur tussen 2 Domijnen open. 	
Domijn 1	<ul style="list-style-type: none"> We werken met minimaal 2 medewerkers en/of 1 medewerker en een stagiaire. Het Domijn heeft aan alle kanten grote ramen. Werkt een medewerker alleen, dan is er een babyfoonverbinding met kantoor of het naastliggende Domijn. Of we voegen samen met een ander Domijn. Er komt regelmatig iemand onaangekondigd binnen. Tot ongeveer 18.00 uur zijn er altijd medewerkers (leerkrachten/directie) aanwezig op kantoor en in andere Domijnen. Om 18.00 uur beginnen de huishoudelijk medewerkers (zij werken tot 20.00 uur). 	Laat het kindaanantal het toe, dan kan ervoor gekozen worden om Domijnen samen te voegen zodat er toch twee medewerkers in 1 Domijn aanwezig zijn (dit gebeurt sporadisch tijdens de vakantieperiode, in overleg met ouders). We kijken hierbij naar de behoefte van de kinderen.
Domijn 2	<ul style="list-style-type: none"> We werken met minimaal 2 medewerkers en/of 1 medewerker en een stagiaire. Het Domijn heeft aan alle kanten grote ramen. Er komt regelmatig iemand onaangekondigd binnen. Er is een videofoon aanwezig die gebruikt wordt in het geval van slapende kinderen in het Beweegdomijn. Tot ongeveer 18.00 uur zijn er altijd medewerkers (leerkrachten/directie) aanwezig op kantoor en in andere Domijnen. Om 18.00 uur beginnen de huishoudelijk medewerkers (zij werken tot 20.00 uur). 	Laat het kindaanantal het toe, dan kan ervoor gekozen worden om Domijnen samen te voegen zodat er toch twee medewerkers in 1 Domijn aanwezig zijn (dit gebeurt sporadisch tijdens de vakantieperiode, in overleg met ouders). We kijken hierbij naar de behoefte van de kinderen.
Domijn 3	<ul style="list-style-type: none"> We werken met minimaal 2 medewerkers en/of 1 medewerker en een stagiaire. Het Domijn heeft grote ramen zowel aan de achterkant als voorkant van iedere ruimte. Domijn 3 staat middels een tussendeur in verbinding met het Kinderrestaurant en de spreekkamers. Er komt regelmatig iemand onaangekondigd binnen. Tot ongeveer 18.00 uur zijn er altijd medewerkers (leerkrachten/directie) aanwezig op kantoor en in andere Domijnen. Om 18.00 uur beginnen de huishoudelijk medewerkers (zij werken tot 20.00 uur). 	Laat het kindaanantal het toe, dan kan ervoor gekozen worden om Domijnen samen te voegen zodat er toch twee medewerkers in 1 Domijn aanwezig zijn (dit gebeurt sporadisch tijdens de vakantieperiode, in overleg met ouders). We kijken hierbij naar de behoefte van de kinderen.

Ruimte/ Situatie	Vier-ogen-en-oren	Eventueel risico of extra maatregel
Domijn 4	<ul style="list-style-type: none"> We werken met minimaal 2 medewerkers en/of 1 medewerker en een stagiaire. Het Domijn heeft grote ramen zowel aan de achterkant als voorkant van iedere ruimte. Domijn 4 staat middels een tussendeur in verbinding met de Rode Keuken en de hallen. Er komt regelmatig onaangekondigd iemand binnen. Tot ongeveer 18.00 uur zijn er altijd medewerkers (leerkrachten/directie) aanwezig op kantoor en in andere Domijnen. Om 18.00 uur beginnen de huishoudelijk medewerkers (zij werken tot 20.00 uur). 	Laat het kindaanantal het toe, dan kan ervoor gekozen worden om Domijnen samen te voegen zodat er toch twee medewerkers in 1 Domijn aanwezig zijn (dit gebeurt sporadisch tijdens de vakantieperiode, in overleg met de ouders). We kijken hierbij naar de behoefte van de kinderen.
Slaapkamers Domijn 1	<ul style="list-style-type: none"> Slaapkamers sluiten aan op de groepsruimte. Ramen in de deuren zijn niet geblindeerd. De medewerker meldt het aan een collega wanneer zij kinderen in/uit bed gaat leggen/halen. 	
Verschoonruimte Domijn 1	<ul style="list-style-type: none"> De verschoonruimte ligt tussen de twee ruimtes van Domijn 1 in. Er is een groot raam. Kinderen die zelfstandig zijn, kunnen zelf naar het toilet gaan 	



Ruimte/ Situatie	Vier-ogen-en-oren	Eventueel risico of extra maatregel
Beweegdomijn	<ul style="list-style-type: none"> Het Beweegdomijn sluit aan op de groepsruimte. Ramen in de muren en deuren zijn niet geblindeerd. Als het Beweegdomijn als slaapkamer wordt gebruikt voor kinderen in de leeftijd van 3 tot 4 jaar, maken we gebruik van twee videofoons. De medewerker meldt het aan een collega wanneer zij kinderen in/uit bed gaat leggen/halen. 	
Buitenruimte	<ul style="list-style-type: none"> Er wordt buiten gespeeld onder toezicht van minimaal 2 volwassenen (medewerkers of combi met stagiaire). De buitenruimte is vanuit alle groepen te zien. Indien er in groepjes naar buiten gegaan wordt, dan zorgt de medewerker die naar buiten gaat dat deze zichtbaar is voor de medewerker in het Domijn en andersom. Zijn er maar 2 medewerkers in het gebouw werkzaam, dan stemmen zij het buitenspelen met elkaar af zodat er of gezamenlijk buiten gespeeld wordt of dat er zicht is op elkaar. 	
Uitstapjes	<ul style="list-style-type: none"> Uitstapjes worden alleen gemaakt met minimaal 2 volwassenen (2 medewerkers of 1 medewerker en 1 ouder/stagiaire). We houden daarbij rekening met de omgeving/veiligheid en de kinderen die meegaan in relatie tot het aantal medewerkers. Er blijft nooit 1 medewerker alleen achter in het pand. Medewerkers zijn herkenbaar aan de Mondomijn bodywarmer of Mondomijn hesjes. 	Medewerkers wandelen rondom Mondomijn, altijd in het zicht van Mondomijn zelf, bewoonde huizen, winkels, bouwplaats/ werklieden. We spreken af waar we gaan wandelen, met wie en hoelang. We dragen altijd een mobiele telefoon bij ons.
Vakantieperiode	<ul style="list-style-type: none"> Er zijn altijd 2 volwassenen aanwezig in het pand. Laat het kind aantal het toe, dan kan er ook voor gekozen worden om Domijnen samen te voegen zodat er toch twee medewerkers in 1 Domijn aanwezig zijn. We kijken hierbij wel naar de behoefte van de kinderen en doen dit altijd in overleg met ouders. Indien er bijvoorbeeld in Domijn 1 en Domijn 2 ieder 1 medewerker werkzaam is, wordt er gewerkt met babyfoons en stemmen we o.a. het naar buiten gaan/ kinderen in bed leggen/ uit bed halen met elkaar af. 	



Binnen ons Integraal Kindcentrum hanteren we een tweesporenbeleid in het creëren van een veilig leerklimaat. Onze focus ligt vooral op preventief voorkomen door het hanteren van duidelijke afspraken binnen de mentorgroep/ Domijn en ons levenshoudingsaanbod. Wanneer kinderen zich niet consequent aan de afspraken binnen het Kindcentrum houden, treedt het time-out protocol in werking. We gaan ervan uit dat interventies op dit gebied zelden nodig zijn.

Medewerkers van Mondomijn hanteren een oplossingsgerichte houding. Wanneer kinderen tegen zaken aanlopen, wordt er altijd gekeken naar een passende oplossing voor beide partijen en de behoeften van het kind. In een open gesprek tussen het kind en de mentor/ medewerker hoeft dan in de meeste gevallen niet overgegaan te worden tot time-out. De methode 'Kids' Skills' van Ben Furman is onder andere een passende methode om met kinderen gericht vaardigheden te oefenen die nodig zijn om een time-out te voorkomen. We proberen de 'politierol' zoveel mogelijk te voorkomen door gezamenlijke helderheid, consequentie en aanpak. We bekijken altijd of het kind bewust het grensoverschrijdende gedrag vertoont of dat dit komt uit onmacht. Tijdens de stappen communiceert de medewerker altijd kort, zakelijk en duidelijk. We vermijden discussies, confronterend contact, strijd en secundaire (aandachts)winst. De medewerker blijft de hele tijd respectvol en kalm. De procedure van de time-out is voorspelbaar en dus bekend bij alle medewerkers, kinderen en ouders en wordt af en toe herhaald waar dat nodig is.

Stappenplan

Stap 1

We waarschuwen kinderen twee keer met een duidelijke uitleg waarom iets niet kan of mag en wat de afspraak is. Dit doen we op een aardige toon. Ondersteunende zinnen kunnen zijn:

- *De afspraak is dat...*
- *Wij verwachten dat je nu...*
- *Je gaat dus nu...*
- *Als de wijzer van de klok op... staat zorg je dat...*

We zijn hierin positief sturend op gedrag.

Stap 2

De derde keer dat we een kind waarschuwen, leggen we weer duidelijk en op een aardige toon uit wat niet kan of mag en waarom. Dan gaat het kind onder begeleiding van de medewerker met een time-out kaart aan tafel op een rustige time-outplek in het eigen Domijn zitten. Dit is de plek waar een kind een laatste kans krijgt om binnen het eigen Domijn af te koelen en vanuit daar opnieuw deel te nemen aan de activiteiten. Met zitten bedoelen we dan ook zitten.

De time-out plek, in elke ruimte:

- *Is een rustige plek, uit het zicht van de andere kinderen, in een hoekje.*
- *Binnen het zicht van de medewerker.*
- *Een plek zonder materiaal.*
- *Aangegeven met een time-out kaart, die op een centrale, bekende plek liggen.*

Stap 3

Het kind krijgt op de time-out plek:

- *Begrensde tijd bijvoorbeeld: 5, 10 of 15 minuten om af te koelen middels een time-timer.*
- *Een kort gesprek na het afkoelen voordat hij/zij weer deelneemt aan een activiteit.*
- *Richting het kind wordt een duidelijk moment benoemd wanneer de situatie met hem/haar wordt nabesproken. Dan wordt het kind met rust gelaten.*

Na de afgesproken tijd zijn er manieren om te benoemen en bespreken wat er speelt:

Techniek Kleurenmonster/emoties:

(gericht op emoties en loslaten van emoties)

- *Bijvoorbeeld: Ik zag dat je boos/verdrietig/*

wild was, klopt dat?

- *Is bijvoorbeeld: boosheid, verdriet, onrust, nu weg/heb je het een plekje kunnen geven?*
- *De time-out is nu voorbij. We maken een nieuwe start.*
- *Wat helpt je om weer goed deel te kunnen nemen aan de activiteit/het te voorkomen?*

Techniek Thermometer:

(gericht op boosheid en afkoelen)

- *Kun je aanwijzen hoe je jezelf daarstraks voelde en hoe je jezelf nu voelt?*
- *Voel je al dat het aan het zakken is? Of: Ik zie dat je al aan het zakken bent.*
- *Hoe lang denk je nodig te hebben om helemaal naar beneden te komen?*
- *De time-out is nu voorbij. We maken een nieuwe start.*
- *Wat helpt je om weer goed deel te kunnen nemen aan de activiteit/ het te voorkomen?*

Platform Mindset:

(positieve benadering gericht op inzet en proces)

- *Goed dat jij jezelf herpakt hebt. Ik zie dat je hier moeite voor hebt gedaan.*
- *Ik zag dat je jouw emoties onder controle hebt kunnen krijgen, wat een fijn gevoel.*

We tonen begrip maar geven ook een duidelijke grens aan. We gaan ervan uit dat een kind vanaf dit moment weer tot rust gekomen is en verdere stappen niet nodig zijn. Ook gaan we ervan uit dat als het kind geprikkeld wordt door factoren buiten zichzelf, hij of zij dit aan kan geven na een time-out en we hier eventueel op af kunnen stemmen. (Bijvoorbeeld met: geluiden, ander kind, materiaal, gedachtes enz.)

Stap 4

Gaat het met een kind niet goed na een afkoelmoment, dan geldt weer opnieuw dat het na twee waarschuwingen een time-out krijgt binnen het huidige Domijn. Lukt het niet om af te koelen of blijft het gedrag na deze

tweede time-out binnen hetzelfde Domijn gelijk, dan wordt het kind door de desbetreffende medewerker naar het buur-Domijn gebracht voor een laatste kans. Daar zit het kind dan opnieuw een aangegeven periode op een time-out plek met de time-out kaart.

Vanaf dit moment vult het kind verplicht een evaluatieformulier in rondom het eigen gedrag. Bij de kinderen is bekend dat deze formulieren te allen tijde direct na onderwijstijd worden besproken met ouders. Deze afspraken worden tijdens de levensles wanneer nodig herhaald in de mentorgroep. Voor de jongere kinderen en de oudere kinderen zijn er formats binnen de Domijnen aanwezig zodat iedereen te allen tijde deze formulieren in kan zetten.

Dit formulier wordt na invullen door het kind besproken met de medewerker die op dat moment in de ruimte staat. Er kan ook een afspraak zijn op een bepaald tijdstip met het kind waarop wordt nabesproken. Het kind blijft op dat moment op deze plek en mag pas na vertonen van goed gedrag verder binnen het Domijn. Het is dus niet zo dat kinderen altijd als laatste stap terechtkomen bij de mentor. Zo zorgen we dat de aandacht tijdens instructies en rondgang behouden blijft voor de andere kinderen, de mentor niet steeds wordt gehaald of gestoord tijdens de werkzaamheden en het leefklimaat binnen het Domijn voorspelbaar blijft voor de kinderen.

Het time-out formulier wordt altijd besproken met ouders na schooltijd en er wordt een scan van gemaakt voor in ParnasSys. Op die manier kunnen we de processen van de kinderen volgen, zijn ouders op de hoogte van het verloop rondom het gedrag van hun kind en houden we door incidentenregistratie voorvallen bij. Het gesprek met de ouders kan gevoerd worden door elke medewerker die betrokken is geweest tijdens het time-out proces en hoeft niet mentor-afhankelijk te zijn.

Mogelijke tijdelijke interventies/consequenties

Random werk

Onderstaande wordt met de mentor besproken en afgestemd met het kind en ouders. Wanneer je niet aan het werk gaat tijdens de tijd die je in een Domijn hebt, is dat een keuze. Kinderen die niet luisteren hebben de kans om hun werk tijdens de kleine pauze af te maken. Dit gebeurt dan onder begeleiding van de medewerker die binnen blijft. De expert van het Domijn geeft duidelijk door welke opdracht er gedaan moet worden door het kind. Ook kan het kind onder begeleiding van een medewerker zijn werk in de grote pauze of tijdens gymtijd afmaken.

Binnen Mondomijn kiezen we er niet standaard voor om werk in de pauze, gymtijd of workshops af te maken. Er zijn ook kinderen die de fysieke ruimte nodig hebben om weer goed deel te kunnen nemen aan activiteiten. Daarom kan wanneer het werk niet af is vanwege het grensoverschrijdend gedrag van een kind, het werk ook mee naar huis worden gegeven waar het onder begeleiding van de ouders gemaakt wordt. Het werk is altijd een kopie en wordt dan de volgende dag bij de expert of mentor ingeleverd.

Random gedrag

Onderstaande wordt met de mentor besproken en afgestemd met het kind en ouders. Wanneer een kind regelmatig een kring verstoort of niet aan het werk gaat, wordt er een duidelijk stappenplan afgesproken binnen het Domijn dat door alle medewerkers wordt nagestreefd. We brengen meer structuur aan zodat het kind beter kan functioneren in de open setting op Mondomijn en de inzet van het time-outprotocol niet nodig zal zijn. Dit plan wordt het liefste met het kind, de mentor, de ouders en eventuele Domijnexpert waar de problemen zich voordoen, gemaakt. Op basis van levenshouding vinden we op Mondomijn dat onder elk gedrag een oorzaak ligt en zoeken we samen naar een oplossing.

Specifieke kindbehoefteafspraken (kindhandleiding) kunnen bijvoorbeeld zijn:

- *Manier van aanpak en aanspreken gezamenlijk vastleggen.*
- *Plek van rust of afkoelen afspreken met het kind.*
- *Standaard opdracht of plek afspreken om binnen het Domijn mee te beginnen.*
- *Structuur voor het kind aanbrengen door aanwijzingen in zijn/haar planning of werk.*

We hanteren de volgende veiligheidsvoorwaarden bij het uitvoeren van een time-out:

- *Het kind loopt uit zichzelf naar de afgesproken time-outplek. Wanneer een kind niet uit zichzelf meeloopt, wordt door de medewerker aangegeven dat het door de medewerker op een vooraf benoemde plaats zal worden vastgehouden (hand/pols/oksel).*
- *Het kind krijgt bij het begeleidend vastpakken tussentijds de kans om zelfstandig te lopen. Dit wordt door de medewerker duidelijk aangegeven en benoemd. Ondersteunende zin kan zijn: Je krijgt nu de kans om zelfstandig te lopen. Lukt dit niet dan zal ik je (opnieuw) bij je hand vastpakken om je te begeleiden naar de time-out.*
- *De time-outplaatsen worden aangegeven met een time-out kaart en zijn verder leeg.*
- *In de buurt van de time-outplaats bevinden zich time-outformulieren en een time-timer.*
- *Na een time-out beginnen de medewerker en het kind altijd opnieuw!*

Uiterste situatie

Mocht het kind na de time-outs en het evaluatiemoment nog niet afgekoeld zijn dan beslist de medewerker voor een verlenging van de time-out in de Huiskamer. In de Huiskamer worden de ouders van het kind direct telefonisch of via de mail op de hoogte gebracht van de situatie. Het kind dient in de Huiskamer in stilte plaats te nemen en mag hier maximaal nog 30 minuten extra verblijven om af te koelen. De flexmedewerker zorgt dan voor toezicht op het kind.

Vanuit de theorie gaan we ervan uit dat een emotie 9 seconden duurt. Daarnaast gaan we ervan uit dat een kind na het duidelijk hanteren van alle stappen van het time-out protocol voldoende kansen heeft gehad om zich te herpakken. Wanneer dit niet het geval is, wordt het onveilig voor de andere kinderen.

Na een langere periode van stilte (15-30 minuten) en de mogelijkheid tot afkoelen in de Huiskamer bespreekt de flexmedewerker kort en bondig of het kind klaar is om terug het Domijn in te gaan en wat de verwachtingen of aanpassingen zijn. Is het kind nog steeds ontregeld, dan hebben we te maken met een zeer complexe situatie die meer van ons vraagt.

De kinderen kunnen dan door een laatste interventie, in de Huiskamer, uit de emotie gehaald worden. Het kan in deze fase soms helpen om de ouders telefonisch met het kind te laten spreken. Ook hanteren we binnen ons Integraal Kindcentrum de materialen uit de 'ontprikkelbox', een moment met de schoolhond 'Jimmy' of een moment boksen tegen de bokspaal. Dit mag voor de kinderen nooit een doel op zich zijn, maar kan ervoor zorgen dat het kind zich alsnog herpakt om het Domijn in te gaan.

Wanneer al deze interventies niet werken, is de ouder ook welkom in de Huiskamer om met het kind in gesprek te gaan onder toezicht van de medewerker. Op deze manier hopen we ook van ouders te leren hoe zij in contact komen met het kind. Het doel is altijd om het kind alsnog op de rit te krijgen zodat het deel kan nemen aan de activiteiten binnen het Domijn. Zodra het de ouder gelukt is om het kind te kalmeren kan een kind dan terug het Domijn in. Wanneer een kind drie time-outformuliermomenten heeft gepasseerd en dus in de Huiskamer terecht komt, wordt met ouders een achterwachtschema afgesproken. De mentor bespreekt samen met de ouders op welke dagen waarheen gebeld kan worden om het kind bij onhandelbaarheid op te komen halen. De leerplichtambtenaar wordt bij het naar huis gaan

van een kind te allen tijde door de school ingelicht over de afwezigheid van het kind en de reden hiervan. Dit is ook bij ouders bekend.

Wanneer een kind vaker grensoverschrijdend gedrag vertoont, zijn we door de inzet van het time-outplan en de bijhorende stappen tijdig in gesprek met ouders om de juiste interventies uit te kunnen voeren om dit gedrag zowel voor het kind, de medewerker als de ouders te voorkomen. Eventuele vervolgstappen op het gebied van leerlingenzorg worden met de Interne Begeleiding in het Teamleidersoverleg besproken. Hierin zorgt Mondomijn voor een aanbod op maat.

Afspraken rondom het gebruik van de Huiskamer

Dit is een stiltewerkplek waar de flexmedewerker zit, tenzij deze een kind aan het toetsen is of met een kind in gesprek is. Toetsen en gesprekken vinden namelijk zoveel mogelijk plaats binnen de andere ruimtes van het IKC. De Huiskamer is een stiltewerkplek voor de medewerkers en een plek om kinderen de mogelijkheid te geven onder toezicht in volledige stilte af te koelen. Met als doel terug te kunnen keren binnen het Domijn.



Time-out formulier van _____

In te vullen door medewerker

Time-outplek: _____

Starttijd time-out _____

Eindtijd time-out _____

In te vullen door het kind

- Ik zit op time-out omdat...
- ik niet luisterde naar de medewerker.
 - ik druk doe en graag rustig wil worden.
 - ik boos doe en graag wil afkoelen.
 - ik de groep stoorde tijdens de instructie.
 - ik brutaal/onaardig doe.
 - ik ruzie heb met een klasgenoot.
 - ik heb gevochten op Mondomijn.
 - ik spullen van Mondomijn heb vernield.
 - anders, namelijk: _____

Hoe zorg ik dat ik volgende keer in het Domijn kan/mag blijven?

Hoe kan de medewerker mij de volgende keer helpen?

Time-out formulier van _____

In te vullen door medewerker

Time-outplek: _____

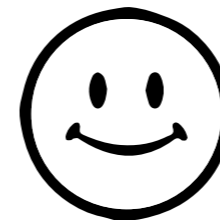
Starttijd time-out _____

Eindtijd time-out _____

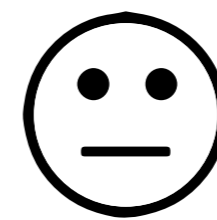
Datum _____

In te vullen door het kind

Met welk gezicht begon de time-out?



vrolijk



tevreden

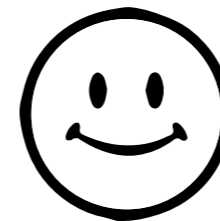


verdrietig

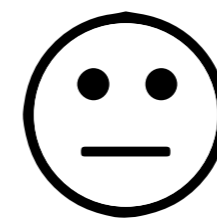


boos

Hoe voel ik me nu?



vrolijk



tevreden



verdrietig



boos



Voornaamste risico's met grote gevolgen

Het doel van het veiligheidsbeleid is om grote risico's te benoemen en aan te geven welke maatregelen we hebben genomen om incidenten te beperken of te voorkomen. Hieronder hebben we voor ons de belangrijkste risico's beschreven. Tevens hebben we beschreven wat wij eraan doen om dit risico te voorkomen en hoe wij handelen als zich onverhoopt een ongeval of ongewenste situatie voordoet. We volgen ten alle tijden de protocollen van WIJ ZIJN JONG en het Veiligheid en Gezondheidsbeleid. Deze protocollen en het beleid kun je ten alle tijden los opvragen bij de directie van Mondomijn.

Kind valt van hoogte

Kinderen worden gewezen op de gevaren van klimmen op attributen die daar niet voor bestemd zijn. We blijven dit benoemen en de kinderen volgen de adviezen van de medewerkers op.

Een kind bezeert zich aan een buitentoestel of valt van een toestel

De buitenruimte is geschikt voor de leeftijd van 0 tot 13 jaar. Het voorste stuk van de buitenruimte sluit aan bij de leeftijd 0 tot 3 jaar. Na de groene afscheiding bevindt zich het plein voor de kinderen van 3+. De toestellen worden jaarlijks gekeurd. Wij verbieden kinderen niet om gebruik te maken van de toestellen, maar leren hen hoe zij hier op een veilige manier gebruik van kunnen maken.

Kind verslikt zich/stikt

In ieder Domijn wordt gekeken naar het aanwezige speelgoed en of hier gevaar is voor kinderen om het speelgoed in hun mond te nemen en zich te verslikken/stikken. Speelgoed wat niet geschikt is voor de leeftijdscategorie wordt direct weggegooid. Speelgoed wordt bij het schoonmaken ook altijd gecontroleerd op losse onderdelen. Bij het eten houden we rekening met hetgeen er aangeboden wordt. Ook is een medewerker aanwezig

en is er minimaal een medewerker voor de dagopvang en een medewerker voor de continu beschikbaar die in het bezit is van een EHBO-diploma. Zij weten hoe te handelen wanneer bovenstaande situatie zich voordoet.

Kind komt met vingers tussen de deur

Alle deuren die een risico vormen zijn beveiligd met veiligheidstrips. Dit geldt voor beide kanten van de deuren in de ruimtes waar kinderen komen. Deze worden ieder kwartaal gecontroleerd op beschadigingen en werking, indien nodig worden ze vervangen.

Kind komt in aanraking met elektriciteit

De stopcontacten zijn kindveilig. Daarnaast voorkomen wij zoveel mogelijk de aanwezigheid van losse snoeren. Elektrische apparaten worden, indien deze niet door de kinderen bediend of gebruikt mogen worden, buiten handbereik geplaatst.

Struikelen en uitglijden

Om te voorkomen dat kinderen, medewerkers of ouders struikelen of uitglijden zorgen we ervoor dat er een open speelruimte is gecreëerd, waarbij vaste meubels niet in het looppad of centraal in de speelruimte worden geplaatst. We maken in het Domijn wel gebruik van speelkleden. Deze worden zo neergelegd dat er geen sprake kan zijn van hinder in het looppad. Natte plekken op de vloer worden direct drooggemaakt en speelgoed dat niet gebruikt wordt, moet worden opgeruimd. In een periode van sneeuwval zorgen we ervoor dat de buitenplaats vanaf de poort naar de ingang ijsvrij gehouden wordt.

Bezeren aan oneffenheden in muren en meubilair

Wij blijven het Integraal Kindcentrum controleren op oneffenheden in muren, zoals uitstekende spijkers en schroeven. Oneffenheden die een risico vormen voor



kinderen om zich hieraan te bezeren, worden direct verwijderd. Ook wordt het meubilair gecontroleerd op scherpe hoeken, randen of beschadigingen die een risico vormen. Is dit het geval dan wordt er direct actie ondernomen om dit te verhelpen of het meubilair wordt verwijderd. Het meubilair dient degelijk en veilig te zijn.

Kind bezeert zich aan speelgoed

Het speelgoed is afgestemd op de juiste leeftijdsgroep en dient veilig te zijn. Kapot speelgoed dat een risico vormt voor kinderen om zich te kunnen bezeren, wordt verwijderd of gerepareerd.

Kind komt in aanraking met chemische middelen of medicijnen

Schoonmaakmiddelen, bestrijdingsmiddelen, medicijnen of andere chemische (gevaarlijke) producten worden buiten het bereik van kinderen opgeborgen. Schoonmaakmiddelen staan hoog in kasten of in een afgesloten kast waarvan alleen de poetshulp en medewerkers de sleutel van hebben. Ruimtes waar kinderen geen toegang toe hebben, zoals opbergruimtes, het kantoor en de wasruimte, worden indien mogelijk afgesloten. Op Mondomijn hebben wij een map met daarin specifieke omschrijvingen van wat te doen bij bijvoorbeeld het inslikken van een middel/chemische producten. Ook is er minimaal 1 medewerker voor de dagopvang en 1 medewerker voor de continu beschikbaar die in het bezit is van een EHBO-diploma. Zij weten hoe te handelen wanneer bovenstaande situatie zich voordoet.

Kind wordt vermist

Het grootste risico dat een kind vermist wordt, is tijdens breng- en haalmomenten. Bij brengmomenten staat er een medewerker bij de buitendeur. Bij haalmomenten wachten we voor de eerste deur. De klink is boven reikhoogte van de kinderen geplaatst. Pas als de medewerker deze deur opent, kunnen de kinderen onder begeleiding naar buiten. Er zijn afspraken gemaakt met de ouders/verzorgers die de kinderen ophalen. Zonder nadrukkelijke toestemming van de ouders wordt een kind nooit aan een ander persoon (dan is afgesproken) meegegeven. Kennen wij de persoon niet die het kind komt ophalen, dan willen we dat de ouder/verzorgers eerst het formulier 'ophalen kind' ondertekent. We mogen ook vragen naar legitimatie bij het ophalen als we twijfelen.

We zorgen ervoor dat de kinderen altijd onder toezicht buiten zijn. De buitenruimte is afgesloten d.m.v. een poort. Deze poort is gesloten en wordt altijd door medewerkers in de gaten gehouden. De poort wordt alleen geopend bij haalmomenten. Na het haalmoment wordt de poort weer afgesloten. Er is toezicht op de poort en hekken als wij buiten spelen. Daarnaast zorgen we ervoor dat er conform de wettelijke eis voldoende medewerkers aanwezig zijn die toezicht houden. Zij weten altijd welke en hoeveel kinderen er in het Domijn aanwezig zijn.

Alle gele deuren die zich aan het plein of aan de buitenkant van het gebouw bevinden, zijn voorzien van deurdrangers. Dit betekent dat ze in het slot vallen. Bij de rode deuren, deze bevinden zich na de gele deuren die grenzen aan de buitenruimte, zijn de klinken omhoog gezet zodat de jongste kinderen deze deuren niet zelfstandig kunnen openen. Bij de rode deur die zich voor de gele buitendeur bevindt, is de klink op 1.60 m. geplaatst. Ook bij de andere deur die toegang verschaft tot de rest van het gebouw, is de klink op deze hoogte geplaatst. De buitendeur is afgesloten d.m.v. een elektrisch slot.

Een kind verbrandt zichzelf

Hete dranken worden niet in het directe bijzijn van kinderen genuttigd of geplaatst. Hete dranken worden ook niet door kinderen gehaald. We plaatsen hete dranken altijd op een zo veilig mogelijke plek die niet binnen handbereik van de kinderen is (op het fornuis, achter de beveiliging). Wanneer kinderen een bekertje thee willen, zorgen we dat dit lauwwarm water is en nooit gekookt water. Ook is er minimaal 1 medewerker voor de dagopvang en 1 medewerker voor de continu beschikbaar die in het bezit is van een EHBO-diploma. Zij weten hoe te handelen wanneer bovenstaande situatie zich voordoet. De warmwaterkranen zijn begrensd.

Wiegendood

Baby's slapen altijd in een slaapzak, bij voorkeur van thuis. Wij bakeren geen kinderen in. Baby's worden niet op de buik in bed gelegd, alleen op speciaal verzoek en met schriftelijke toestemming van de ouders (zie Preventie wiegendood HB.V. 3.18).

Infectieziektes

We borgen dat bij de intake wordt geregistreerd, wanneer een kind niet deelneemt aan het Rijksvaccinatieprogramma. Ouders zijn verplicht te melden als ze hun kind(eren) niet laten inenten. Een kind dat niet is gevaccineerd, mag, mits dit bekend is, op ons Kindcentrum worden opgevangen. Dit wordt centraal door de locatieverantwoordelijke geregistreerd. Op locatieniveau wordt bijgehouden hoeveel kinderen niet deelnemen aan het vaccinatieprogramma. Wanneer dit hoger dreigt te worden dan 20%, wordt contact opgenomen met de GGD voor advies.

We zorgen altijd voor een goede hygiëne op de groep én persoonlijke hygiëne, zoals een goede handhygiëne en een goede hoest- en nieshygiëne. Verspreiding van en besmetting van gezondheidsrisico's voorkomen we in algemene zin op de volgende manieren:

- *Bij het verschonen en verzorgen van wondjes dragen medewerkers handschoenen.*
- *Kinderen en medewerkers wassen hun handen voor het eten en na gebruik van het toilet.*
- *Boodschappen worden binnen een uur in de koelkast gezet.*
- *We volgen het RIVM-advies op.*

Allergische reactie

- *We gebruiken de SOS-kaart die in de keukenkastjes hangt.*
- *Wijzigingen vanuit het ouderportaal nemen we op in de SOS-kaart.*

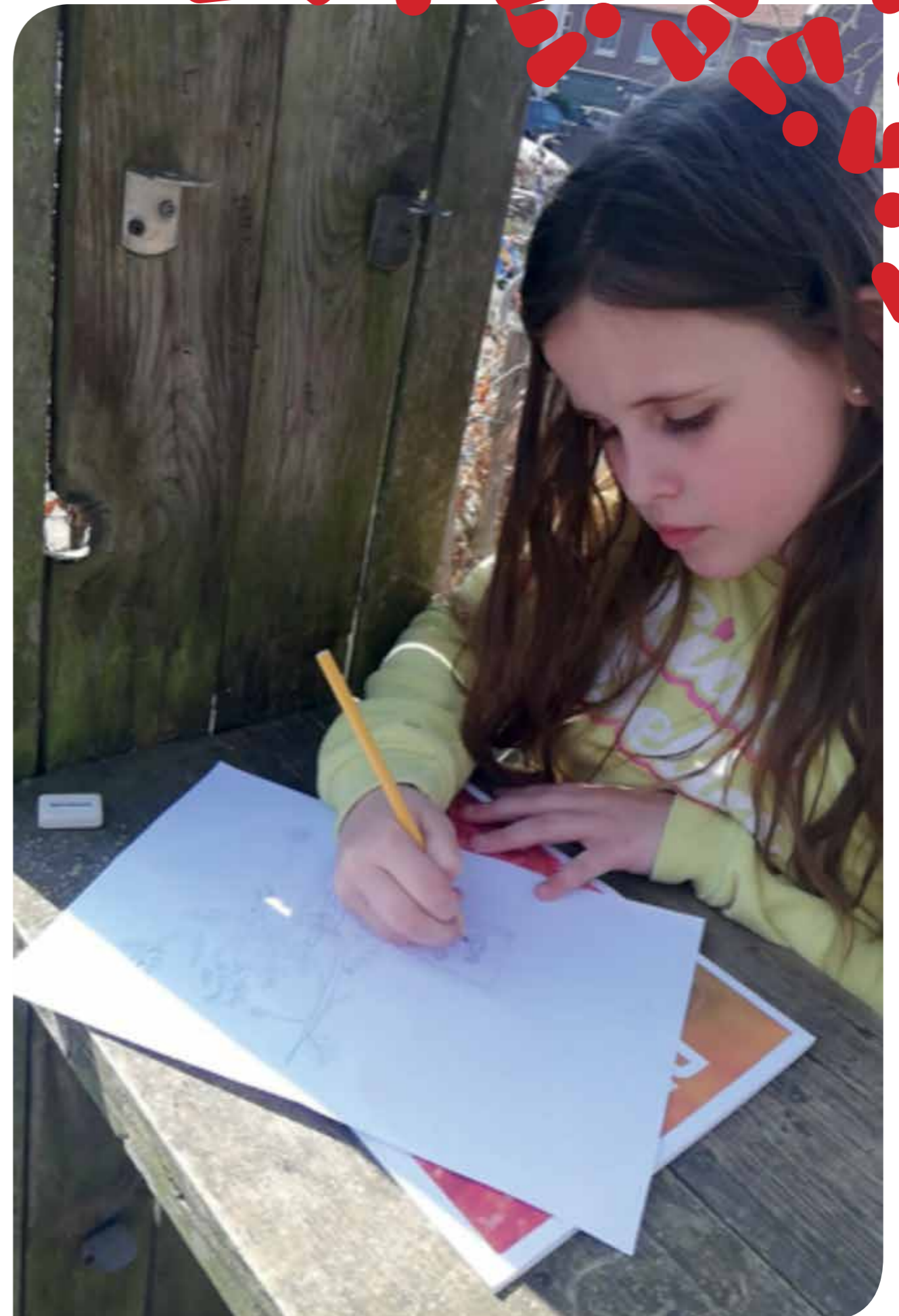


COLOFON

Uitgave
Helmond

Fotografie
Mondomijn

Contactgegevens
Abendonk 17,
5706 WB Helmond
0492 66 28 94
info@mondomijn.nl
www.mondomijn.nl





“It takes a village to raise a child”

Juli 2022

Team Mondomijn