

mondomijn



Jaarverslag 2012



Inhoudsopgave

| | |
|---|-----------|
| Beschrijving van Mondomijn | 3 |
| Samenwerking tussen Qliq Primair en Korein Kinderplein | 4 |
| Mondomijn en omgeving | 4 |
| Missie | 4 |
| Visie | 5 |
| | |
| Deze mijlpalen vierden wij in 2012 | 6 |
| Groei | 6 |
| Basiskwaliteit | 6 |
| Kindvolgsysteem | 6 |
| Ouderportaal | 7 |
| Internationalisering | 7 |
| Leer- en ontwikkelingslijnen | 7 |
| Ondersteuningplan | 7 |
| Muzikale vorming | 7 |
| Beweegplan 0-13 | 8 |
| Huisvesting | 8 |
| Een lerende organisatie | 8 |
| Kennis delen | 8 |
| Zorgteam | 9 |
| Onderzoek | 9 |
| Cijfers en feiten | 10 |
| Integrale oudercommissie en medezeggenschapsraad | 10 |
| Gezondheid en veiligheid | 11 |
| Integrale kwaliteitscyclus | 11 |
| Nieuwe collega's | 12 |
| Doorstroombeleid | 12 |
| Communicatie | 12 |
| | |
| Deze doelen van 2012 vragen in 2013 nog aandacht | 14 |
| Digitale leeromgeving | 15 |
| Experiment Integraal Dagarrangement | 15 |
| Ziekteverzuim | 15 |
| | |
| Deze ambities spreken wij uit voor 2013 | 16 |
| Koersplan | 17 |
| Pedagogisch beleid | 17 |
| Montessori startbekwaam | 17 |
| Onderwijs inhoudelijk | 17 |
| Passend Toetsen | 17 |
| Excellent onderwijs | 18 |
| Wijkgerichte samenwerking | 18 |
| Beweegplan 0-13 | 18 |
| Nieuwbouw Mondomijn | 18 |

Beschrijving van Mondomijn



Samenwerking tussen Qliq Primair en Korein Kinderplein

Mondomijn is een co-creatie tussen Qliq Primair, Korein Kinderplein en de gemeente Helmond. Het schoolbestuur van Qliq Primair heeft na een aanbestedingsprocedure in 2009 besloten om samen met Korein Kinderplein een kindcentrum te ontwikkelen, waar op alle fronten integraal – efficiënt, kostenbesparend en zonder onderlinge schotten - wordt samengewerkt.

Mondomijn en omgeving

Mondomijn is een kindcentrum gevestigd in de wijk Brandevoort in Helmond. Mondomijn groeit in 2012 uit tot een locatie waar 120 kinderen dagelijks onderwijs volgen, waar in 3 groepen dagopvang en 2 groepen BSO bijna 50 kinderen van opvang gebruik maken. Uitgangspunt is om met lokale samenwerkingspartners kinderen uit de wijk te voorzien van passende arrangementen voor onderwijs, opvang en bijvoorbeeld sport of kunst en cultuur.

Missie

Integraal Kindcentrum Mondomijn biedt een veilige speel-leeromgeving gericht op kinderen van 0 tot 13 jaar. Alle professionals in onze organisatie dragen vakkundig en gemotiveerd bij aan de ontwikkeling van het kind op weg naar een verantwoordelijke deelnemer aan de maatschappij. Kernwaarden hierbij zijn: zelfstandig, ondernemend en medemenselijk. Het Kindcentrum erkent dat elk afzonderlijk kind unieke talenten, drijfveren en behoeften bezit. Wij besteden dan ook aandacht aan de individuele persoonlijke ontwikkeling en aan het medemenselijk functioneren.

Sleutelbegrippen in het contact met de ander zijn acceptatie, waardering en samenwerking. Zo krijgt het kind de gelegenheid om zichzelf en de ander te leren kennen en waarderen.

De professional maakt actief deel uit van de speel-leeromgeving: schept ruimte waarin het kind zelf keuzes leert maken, wijdt het kind in op onbekende gebieden en grijpt in waar nodig. Met dit eigentijdse pedagogische klimaat streven wij ernaar aan te sluiten bij elk ontwikkelingsniveau en bij de neurobiologische ontwikkeling van ieder individueel kind. Het Kindcentrum biedt ervaringsgericht onderwijs aan om vastgestelde onderwijsdoelen te behalen en aan kinderopvangnormen te voldoen.

Visie

Mondomijn verzorgt onderwijs en opvang vanuit een innovatieve integrale samenwerking, arrangementen afgestemd op de behoeftes van de kernklant (kind) en passend bij de levensstijl van de ouder. Het is een voorziening die maatschappelijk ondernemend is, wijkgericht wil samenwerken, waar authenticiteit en sfeer van specifiek belang zijn.

Het aanbod is divers en richt zich op de ontwikkeling van het individuele kind met accenten op de kindparticipatie en een passend activiteiten-aanbod zowel binnen als buiten schooltijd. Integrale samenwerking komt tot stand binnen zelforganiserende en ontwikkelende teams met waar nodig combinatiefuncties en waar nodig de focus op pleziermanagement.

**Mondomijn betekent letterlijk:
“Mijn plekje op de wereld”**

Deze mijlpalen vierden wij in 2012

Groei

Mondomijn groeit in sterke mate. In het jaar 2012 vindt er een groei plaats van bijna 50%. Mondomijn verwerft in 2012 in de wijk "bestaansrecht". Eind 2012 is het 4e Domijn gerealiseerd.

Basiskwaliteit

Mondomijn wordt in 2012 door de onderwijsinspectie, de GGD en het samenwerkingsverband Helmond- Mierlo positief beoordeeld.

Mondomijn voldoet aan kwaliteit! De onderwijsinspectie verstrekt het basisarrangement, de HKZ normering van de kinderopvang en alle doelen van basiskwaliteit volgens WSNS zijn behaald.

Kindvolgsysteem

Mondomijn voert in 2012 het administratiesysteem en kindvolgsysteem Parnassys in. Eind 2012 wordt er binnen Mondomijn geheel gewerkt met Parnassys. Dit systeem volgt onze kinderen van 0 tot 13 jaar. Het biedt mogelijkheden voor observaties, metingen en analyses.

Ouderportaal

In 2012 werd het digitale ouderportaal van Parnassys geopend. Ouders kunnen nu ieder moment van de dag de gegevens en resultaten van hun kind bekijken. Tevens wordt er in het ouderportaal algemene informatie uitgewisseld, zoals de nieuwsbrief.

Internationalisering

In 2012 ontvangt Mondomijn een Europese subsidie voor Internationalisering van het onderwijs. Mondomijn heeft deze subsidie geïnvesteerd in een tweetal methodes voor Engels. Vanaf augustus 2012 is Engels voor ieder kind vanaf 3 jaar structureel opgenomen in het leeraanbod.

Leer- en ontwikkelingslijnen

Mondomijn heeft in 2012 de leer- en ontwikkelingslijnen uitgewerkt voor "domijn 2", "domijn 3" en "domijn 4". De volgende leer- en ontwikkelingslijnen zijn uitgewerkt:

- Nederlandse taal
- Rekenen en wiskunde
- Engels
- Bewegen
- Kunstzinnige oriëntatie
- Oriëntatie op jezelf en de wereld

Deze zijn vormgegeven per doelen en per "Domijn". Eind 2012 zijn deze uitgegeven in boekvorm.

Ondersteuningplan

In 2012 heeft Mondomijn een integraal Ondersteuningplan gerealiseerd. In dit plan is vastgelegd hoe de zorg voor alle kinderen is vormgegeven en hoe passend onderwijs wordt gerealiseerd bij Mondomijn. Het ondersteuningplan is een belangrijk onderdeel van de kwaliteitscyclus van Mondomijn.

Muzikale vorming

In 2012 heeft in samenwerking met het Kunstkwartier Helmond een aanbod muzikale vorming plaatsgevonden voor kinderen van 1,5 jaar tot 13 jaar. Voor alle kinderen is er een basisaanbod beschikbaar. Een aantal kinderen hebben extra muziek aanbod gevolgd om hun muzikale talenten extra te ontwikkelen. De wijk Brandevoort heeft bij Mondomijn gebruik kunnen maken van een arrangement op woensdagmiddag. Eind 2012 zijn de muzikale activiteiten voor de wijk uitgebreid met een kinderkoor bij Mondomijn.

Beweegeplan 0-13

In 2012 is er start gemaakt met het “beweegeplan 0-13”. In juli is er een samenwerkingsovereenkomst getekend met Jibb Helmond. Voor de duur van 1 jaar is een sportdocent verbonden aan Mondomijn. Eind 2012 heeft de visie op bewegen vorm gekregen, zijn de leerlijnen met doelen voor bewegen klaar en krijgt ieder kind bij Mondomijn een passend aanbod voor bewegen. Een jaarprogramma voor bewegen is reeds in ontwikkeling.

Huisvesting

In 2012 werd gestart met de bouw van het beweegpark Brandevoort, waar Mondomijn een sport BSO zal realiseren. De bouw is volop in ontwikkeling en 24 augustus 2013 gaat de opening van het nieuwe complex plaatsvinden. Samen met de gemeente Helmond en KOV architecten vond in 2012 de ontwerpfasen plaats van de definitieve huisvesting voor Integraal Kindcentrum Mondomijn. Eind 2012 is het voorlopig ontwerp vastgesteld. Mondomijn verwacht eind 2014 het nieuwe gebouw te betrekken.

Een lerende organisatie

Mondomijn heeft in 2012 veel geïnvesteerd om samen met het team te professionaliseren. De volgende scholingen hebben plaatsgevonden:

- Werken met kernconcepten: hele jaar, gedeelte van het team
- Techniek bijscholing: hele jaar, gedeelte van het team
- BHV: 4 medewerkers
- Preventiemedewerker: 1 medewerker
- Opleiding coaching: 1 medewerker
- Bevoegdheid bewegingsonderwijs: 1 medewerker
- Montessori cursus: 5 medewerkers
- Pedagogisch tact: hele team, 2 bijeenkomsten
- Effectieve instructie: leerkrachten, 3 bijeenkomsten

In de verschillende “Domijnen” heeft kennisdeling plaatsgevonden door de inzet van Video Interactie Begeleiding, collegiale consultatie en intervisie bijeenkomsten. Verschillende collega’s hebben een paar dagen meegedraaid in een ander “domijn” om meer zicht te krijgen op de doorgaande lijn. Er heeft coaching plaatsgevonden intern en extern, in teamverband en één op één, in alle lagen van de organisatie.

Kennis delen

Mondomijn heeft in 2012 actief geparticipeerd in de volgende netwerken en samenwerkingsverbanden:

- Montessori netwerk Zuid/ Zuid-Oost: organiseren van een kennisbijeenkomst
- Andere Tijden: geven van Masterclasses Integrale Kindcentra
- Kernconcepten: kennis uitwisseling met andere scholen

- Slimfit: deelname aan Slimfit Innovatie Impuls Onderwijs, voorzitterschap van cluster 9
- Hogeschool de Kempel: geven van Masterclass voor pedagogiek en Pabo studenten
- Deelname aan het K2 orgaan wijkgericht samenwerken, pilot van de gemeente Helmond
- Zorgteam van Mondomijn, waarbij wijkgericht professionals Mondomijn ondersteunen om een passend aanbod voor een kind of gezin te realiseren.

In 2012 heeft Mondomijn 4 keer een bezoekarrangement georganiseerd, waar professionals uit het werkveld een kijkje in de keuken van Mondomijn konden nemen. De inkomsten die hiermee zijn verworven zijn rechtsreeks ingezet ten behoeve van de werkvloer. Voor een beperkt aantal studenten zijn onze bezoekarrangement in 2012 gratis toegankelijk geweest. Ook in de pers zijn verschillende publicaties over Mondomijn verschenen. Onder andere de PO-raad, Sardes en de onderwijs katern van het Eindhovens Dagblad plaatste portretten van Mondomijn.

Zorgteam

Modomijn heeft in 2012 een integraal zorgteam opgezet. In dit zorgteam participeren het consultatiebureau Brandevoort, de wijkagent, jeugdarts GGD, Pedagoog van afdeling kwaliteit Korein Kinderplein, Zorgloket, WSNS, Maatschappelijk werk, teambegeleiders en ontwikkelleider van Mondomijn. Het zorgteam biedt ondersteuning voor kinderen en gezinnen van Mondomijn. Tevens heeft het zorgteam een belangrijke functie met betrekking tot kennis delen en van elkaar leren.

Onderzoek

Modomijn heeft naast de GGD en de Onderwijsinspectie, zelf ook onderzoek gedaan naar de interne kwaliteit. De volgende onderzoeken hebben in 2012 plaatsgevonden:

- Ouder tevredenheid (Korein Kinderplein en Slimfit)
- Medewerker tevredenheid (Korein Kinderplein en Slimfit)
- Kind tevredenheid (Slimfit)
- Vitaliteitsonderzoek voor medewerkers (Qliq Primair)
- Interne audit (Korein Kinderplein)
- Toetsen van leerlingresutataten (Cito)
- Observaties van welbevinden en sociaal- emotionele ontwikkeling van kinderen (Zien)

- Koersobservaties door “critical friends” (Onderwijs maak je Samen, zorgloket, kinderraad van Mondomijn)

Van al deze onderzoeken hebben analyses plaatsgevonden. De actiepunten van deze analyses zijn zichtbaar in de doelstellingen van de Domijnplannen voor het schooljaar 2012-2013 en in het Mondomijnplan 2013. Tevens zijn samenvattingen van alle onderzoeken en resultaten gepresenteerd aan belanghebbers van Mondomijn, middels website, nieuwsbrief en een informatieavond.

Cijfers en feiten:

- Mondomijn neemt voor het eerst deel met drie kinderen aan de cito eindtoets. De scores van respectievelijk 519, 531 en 454 komen overeen met de vooraf gegeven schooladviezen voor het Voortgezet Onderwijs.
- Mondomijn groeit gestaag. Op 1 september 2009 start Mondomijn met 5 leerlingen, 1 september 2010 zijn er 29 leerlingen, 1 september 2011 zijn er 71 leerlingen en 1 september 2012 maken 121 kinderen gebruik van onderwijs bij Mondomijn.
- De onderzoeken van Slimfit hebben door middel van kind, ouder en medewerker enquêtes onderzocht in hoeverre Mondomijn in staat is tot differentiatie van het leeraanbod.

ten opzichte van de 0- meting in 2011 zijn de resultaten als volgt:

Differentiatie in tempo van kinderen: 2011- 79%, 2012- 100%

Differentiatie in interesses van kinderen: 2011- 36%, 2012- 100%

Differentiatie in niveau van kinderen: 2011- 93%, 2012- 100%

- Mondomijn heeft als doelstelling dat 85% van de kinderen voor taal en rekenen een verwachte of meer dan verwachte groei door maken op de leerlijnen van taal en rekenen. In beide toetsperiodes werden deze doelen behaald.
- De oudertevredenheid wordt bij Mondomijn beoordeeld met een 8,3 (schaal 1-10).
Het pedagogisch handelen van medewerkers wordt door ouders beoordeeld met een 100% tevredenheid.
- Algemeen cijfer van het medewerker tevredenheidonderzoek levert een 8 op (schaal 1-10).

Integrale oudercommissie en medezeggenschapsraad

In 2012 zijn er een aantal vacatures ontstaan in onze raad. Hier zijn in 2012 geschikte kandidaten voor gevonden. De volgende beleidstukken hebben op de agenda gestaan:

- pedagogisch plan 2012
- ondersteuningsplan 2012
- jaarverslag 2011

- begroting 2012
- vakantierooster 2012/2013
- formatiebeleidsplan
- Mondomijngids
- aanmelding experiment integrale dagarrangementen

Voor alle punten is een positief advies, dan wel instemming verleend.

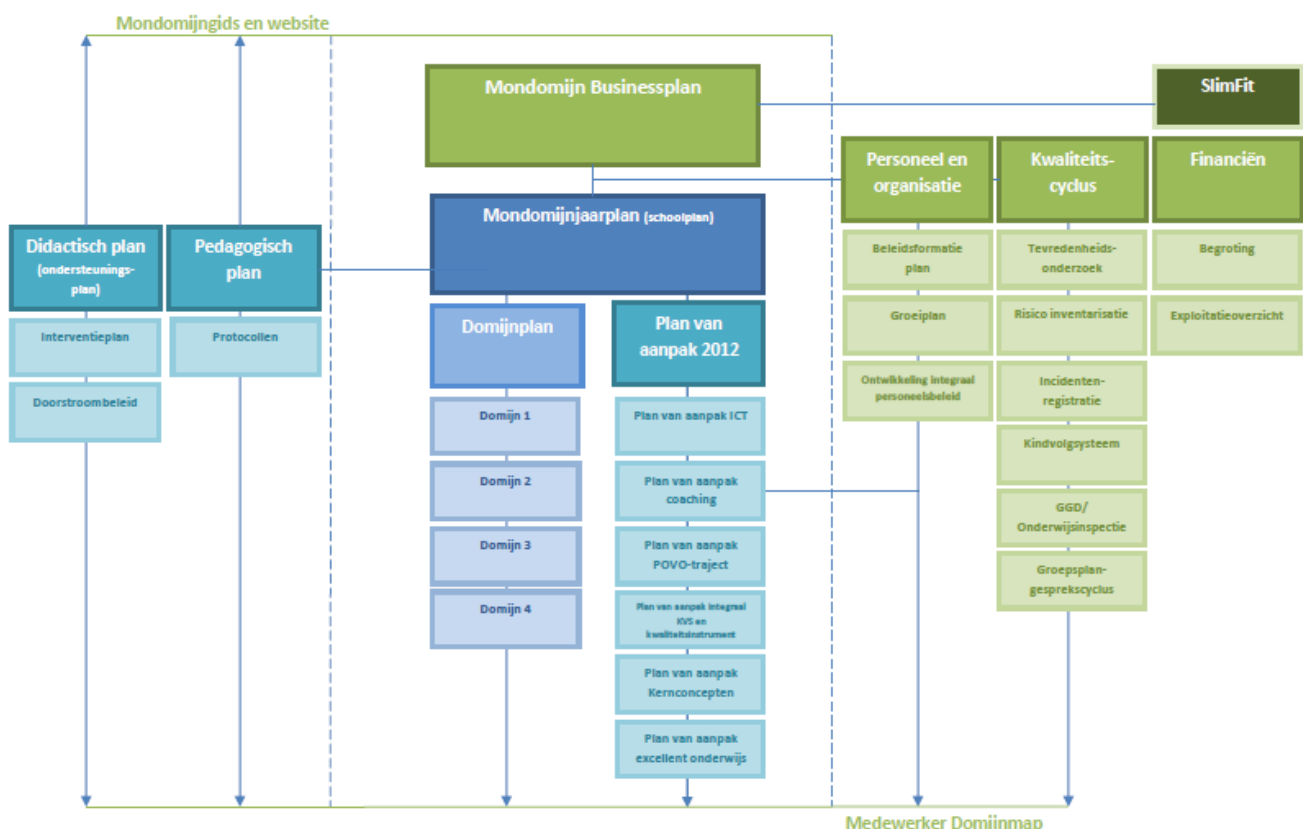
Gezondheid en veiligheid

Mondomijn heeft in 2012 het Digitaal Veiligheid Volg Systeem (DVVS) aangeschaft om gezondheid en veiligheid met dit instrument optimaal te kunnen volgen. In 2012 heeft de kwaliteitsfunctionaris van Mondomijn scholing gevolgd en is er een start gemaakt met de inrichting van dit instrument. Tijdens de inrichting van het DVVS systeem neemt Mondomijn stapsgewijs afscheid van de papieren variant. De incidentenregistratie vindt inmiddels integraal plaats in het DVVS systeem.

Integrale kwaliteitscyclus

In 2012 heeft Mondomijn een Integrale kwaliteitscyclus ontwikkeld. Deze cyclus verbindt alle wet- en regelgeving van onderwijs en kinderopvang met elkaar. Tevens ontstaat in deze cyclus een rode draad tussen de Plan-Do-Check-Act cyclus op kind-Domijn-Mondomijn niveau. De twee afzonderlijke kwaliteitscyclussen van onderwijs en opvang worden medio 2013 volledig vervangen door de Integrale kwaliteitscyclus. De volgende afbeelding geeft inzicht in het kwaliteit schema van Mondomijn:

Integraal kwaliteitsschema



Nieuwe collega's

Mondomijn heeft in 2012 een aannamebeleid vorm gegeven voor Mondomijn. Dit aannamebeleid geeft handvaten om de werving en selectie effectief en passend bij de visie van Mondomijn vorm te geven. Tevens wordt een nieuwe medewerker de eerste 3 maanden bij Mondomijn intensief begeleid op zijn of haar nieuwe werkplek.

Binnen Mondomijn is het mogelijk interne mobiliteit aan te vragen bij Qliq Primair of Korein Kinderplein. In 2012 hebben we via mobiliteit vanuit Qliq 3 nieuwe collega's mogen verwelkomen bij Mondomijn. Vanuit Korein Kinderplein hebben 4 medewerkers, afkomstig van andere Korein Kinderpleinen, bij Mondomijn een nieuwe werkplek gevonden. Een aantal collega's werken in 2012 vanuit een flexibele inzetbaarheid voor Mondomijn. (vervanging zwangerschapsverlof etc) 1 Collega maakt gebruik van mobiliteit om binnen Qliq Primair op een ander school te gaan werken.

Doorstroombeleid

In 2012 heeft Mondomijn het doorstroombeleid vorm gegeven. In dit beleid staat precies beschreven hoe de start bij Mondomijn verloopt, hoe de doorstroom tussen de Domijnen plaatsvindt en de uitstroom naar het Voortgezet Onderwijs. In het doorstroombeleid staat beschreven aan welke voorwaarden wordt voldaan wanneer doorstromen van toepassing is en hoe de communicatie met ouders, kinderen en andere betrokkenen plaatsvindt. Het doorstroom beleid geeft tevens richtlijnen voor tussentijdse instroom van leerlingen van andere scholen naar Mondomijn. Dit doorstroombeleid is besproken met de voorzitter van het samenwerkingsverband en de andere scholen in de wijk Brandevoort.

Communicatie

Communicatie is een belangrijk speerpunt geweest in 2012. Er is een Mondomijngids gerealiseerd, de website heeft inhoudelijk vorm gekregen, Mondomijn is te volgen via Social Media waaronder Twitter en het ouderportaal is geopend.

Er zijn verschillende initiatieven genomen om communicatie te bevorderen. In 2012 heeft er twee wekelijks een ouderspreekuur plaatsgevonden. Op diverse tijden is er in Domijn 3 en Domijn 4 een kinderspreek-

uur geweest. Mondomijn heeft een tweetal avonden verzorgd waar ouders geïnformeerd werden over actuele en toekomstige ontwikkelingen.

De communicatie met ouders over de ontwikkelingen van hun kind vindt plaats met de mentor (integraal voor zowel onderwijs als opvang). Twee keer per jaar op vaste momenten naar aanleiding van het Kindverslag en het Kindontwikkelpun en op ieder ander moment dat daar vanuit ouders, kinderen of mentor behoefte voor is.

Ook de communicatie intern heeft in 2012 veel aandacht gekregen. De directie is gaan werken met interne memo's om iedere medewerker gelijktijdig van informatie te voorzien. Tevens zijn met elkaar grondwaarden vastgesteld voor communicatie onderling, met ouders en met kinderen.

**Deze doelen
van 2012
vragen in 2013
nog aandacht**



Digitale leeromgeving

Mondomijn had de ambitie uitgesproken om voor kinderen en medewerkers een digitale leeromgeving in te richten. Deze ambitie is niet behaald. Mondomijn heeft zich volop georiënteerd op de mogelijkheden. Er is op de markt veel ontwikkeling met betrekking tot e-learning. Echter blijken er vooral leeromgevingen per vakgebied beschikbaar. Een integrale digitale leeromgeving wordt vaak leeg geleverd en moet daarna met lesinhoud worden gevuld. Mondomijn heeft in 2012 inzichtelijk gemaakt waar een digitale leeromgeving aan moet voldoen voor kinderen en medewerkers.

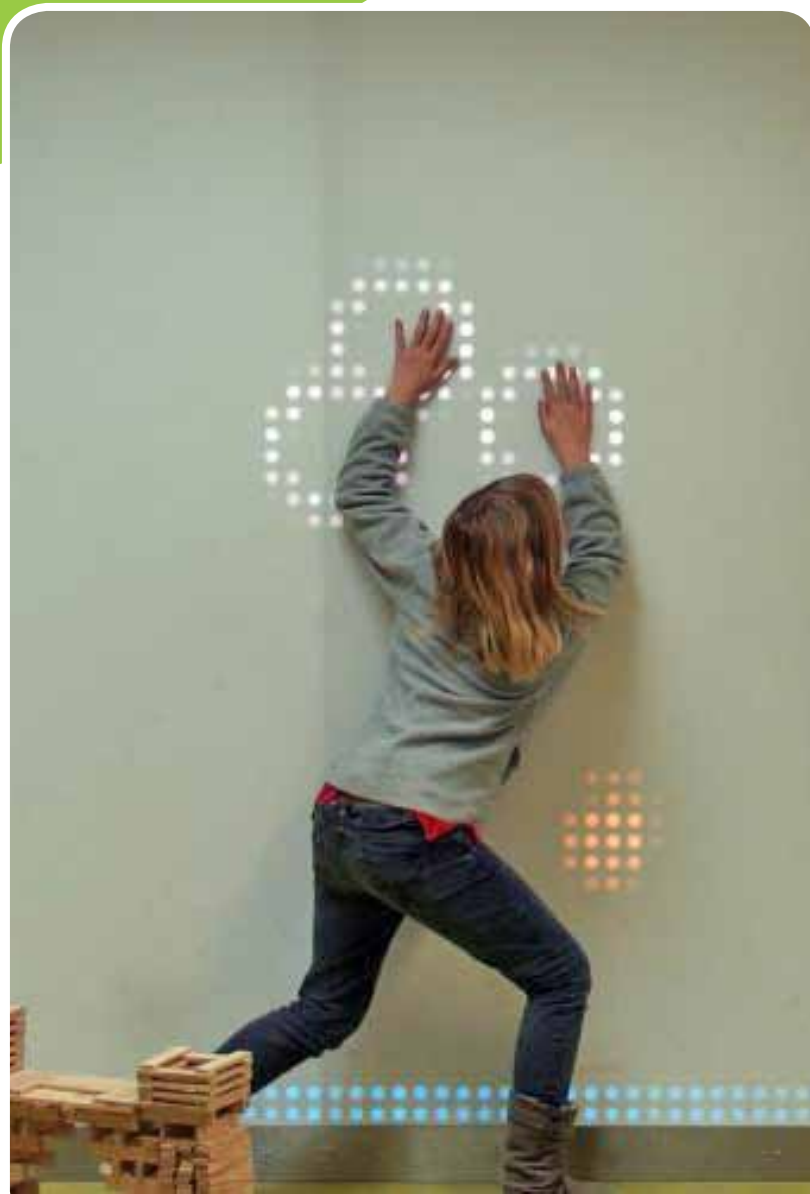
Experiment Integraal Dagarrangement

Mondomijn heeft een aanvraag gedaan om mee te doen aan het Experiment Integraal Dagarrangement. Dit door de overheid geïnitieerde experiment gaf binnen duidelijk vastgestelde kaders mogelijkheden om onderwijs en opvang gedurende de dag in het programma af te wisselen. Meer kinderen zouden dan een langer deel van de dag gebruik kunnen maken van het aanbod van Mondomijn. Na een gesprek de projectleiding hebben we geconcludeerd dat Mondomijn niet passend was binnen het experiment.

Ziekteverzuim

Mondomijn heeft de uitgesproken ambitie om onder het ziekteverzuim percentage van 6% te blijven. Deze ambitie is niet gehaald. Met name langdurig ziekteverzuim is in 2012 een aandachtspunt geweest. Met de gegevens uit het vitaliteitsonderzoek en medewerker tevredenheidsonderzoek is een plan van aanpak opgesteld om in 2013 het ziekteverzuim wel naar 6% te verlagen.

Deze ambities spreken wij uit voor 2013



Koersplan

In 2013 loopt het Schoolplan van Mondomijn af. Wij ontwikkelen in 2013 een Integraal meerjaren koersplan voor Mondomijn.

Organisatiestructuur

Mondomijn werkt op alle lagen geheel integraal. In 2013 wordt ook de ontwikkeling naar een integrale backoffice vormgegeven. Dit wordt zichtbaar in:

- één integrale begroting
- één integrale ICT omgeving
- één integrale kwaliteitscyclus
- één Integraal personeelsbeleid

Pedagogisch beleid

Het pedagogisch beleid wordt voor 2013 herschreven. Het wordt een integraal beleidsplan waar het Domijn het uitgangspunt wordt in plaats van dagopvang of bso

Doorgaande leerlijn

In Navolging van Domijn 2, 3, en 4 zal er ook voor Domijn 1 een boek worden uitgegeven met de leer- en ontwikkelingslijnen voor kinderen van 0 tot 3. Hierin wordt de verbinding gemaakt met de uitgangspunten van het observatie instrument "Kijk" en realiseren wij een doorgaande ontwikkelingslijn 0-13.

Montessori startbekwaam

We ontwikkelen een integrale Montessori opleiding voor alle medewerkers. Deze opleiding moet een startbewijs zijn om in onderwijs of kinderopvang volgens de Montessori pedagogiek te werken. Doel: aan het einde van het jaar zijn alle medewerkers Montessori startbekwaam.

Onderwijs inhoudelijk

Voor spelling en technisch lezen wordt in 2013 een nieuwe methode aangeschaft. Deze methodes zijn door de uitgeverijen recent vernieuwd en staan conform onze meerjaren beleidsplannen voor dit jaar begroot.

Passend Toetsen

In navolging van het passend onderwijs wat er bij Mondomijn wordt geboden, wordt er beleid gemaakt en ingevoerd voor 'passend toetsen'.

Excellent onderwijs

Mondomijn werkt doelgericht, middels een plan van aanpak, naar de voorwaarden van het Ministerie van Onderwijs om te voldoen aan excellent onderwijs.

Wijkgerichte samenwerking

Met oog op de ontwikkelingen van passend onderwijs gaat Mondomijn een intensieve samenwerking aan met onderwijs in de wijk. Het doel is om met zorgteams een meer wijkgerichte aanpak te realiseren.

Beweegplan 0-13

In augustus 2013 wordt de sport BSO geopend en is het beweegplan 0-13 gereed.

Nieuwbouw Mondomijn

In 2013 wordt er gebouwd aan de definitieve huisvesting van Mondomijn

“It takes a village to raise a child”

Februari 2012
team Mondomijn

